

BAN TỔ CHỨC BÁN ĐẤU GIÁ CỔ PHẦN THUỘC QUYỀN SỞ HỮU CỦA TỔNG CÔNG TY ĐẦU TƯ VÀ KINH DOANH VỐN NHÀ NƯỚC TẠI CTCP NÔNG SẢN THỰC PHẨM XUẤT KHẨU CẦN THƠ KHUYẾN CÁO CÁC NHÀ ĐẦU TƯ TIỀM NĂNG NÊN THAM KHẢO BẢN CÔNG BỐ THÔNG TIN NÀY VÀ QUY CHẾ BÁN ĐẤU GIÁ TRƯỚC KHI QUYẾT ĐỊNH ĐĂNG KÝ THAM GIA ĐẤU GIÁ. VIỆC CHÀO BÁN CỔ PHẦN NÀY KHÔNG PHẢI LÀ ĐỢT CHÀO BÁN ĐỂ HUY ĐỘNG VỐN CHO CÔNG TY MÀ CHỈ LÀM THAY ĐỔI TỶ LỆ SỞ HỮU TRONG CƠ CẤU CỔ ĐÔNG VÀ KHÔNG LÀM THAY ĐỔI MỨC VỐN ĐIỀU LỆ ĐÃ ĐĂNG KÝ CỦA CÔNG TY

BẢN CÔNG BỐ THÔNG TIN ĐẤU GIÁ CỔ PHẦN CỦA TỔNG CÔNG TY ĐẦU TƯ VÀ KINH DOANH VỐN NHÀ NƯỚC TẠI CTCP NÔNG SẢN THỰC PHẨM XUẤT KHẨU CẦN THƠ

TỔ CHỨC CHÀO BÁN CỔ PHẦN



**TỔNG CÔNG TY ĐẦU TƯ VÀ KINH DOANH VỐN
NHÀ NƯỚC**

Địa chỉ: Tầng 23, Tòa nhà Charmvit, số 117 Trần Duy Hưng, Q.
Cầu Giấy, Hà Nội

Điện thoại: +84 4 3824 0703

Fax: + 84 4 6278 0136

TỔ CHỨC PHÁT HÀNH



**CÔNG TY CỔ PHẦN NÔNG SẢN THỰC PHẨM XUẤT
KHẨU CẦN THƠ**

Địa chỉ: 152-154 Trần Hưng Đạo, An Nghiệp, Ninh Kiều,
TP.Cần Thơ

Điện thoại: +84 710.3835543

Fax: +84 710.3832060

TỔ CHỨC TƯ VẤN



CÔNG TY CỔ PHẦN CHỨNG KHOÁN BẢN VIỆT

Địa chỉ: Tầng 15, Tháp tài chính Bitexco, 2 Hải Triều, Q.1,
TP.HCM

Điện thoại: +84 8 3914 3588

Fax: +84 8 3914 4531

TP.HCM, tháng 10 năm 2016

**THÔNG TIN VỀ ĐỢT CHÀO BÁN CỔ PHẦN CỦA
TỔNG CÔNG TY ĐẦU TƯ VÀ KINH DOANH VỐN NHÀ NƯỚC**

1. Thông tin về tổ chức phát hành

- Tên công ty : **Công ty Cổ phần Nông Sản Thực Phẩm Xuất Khẩu Cần Thơ**
- Địa chỉ : 152-154 Trần Hưng Đạo, Phường An Nghiệp, Quận Ninh Kiều, TP.Cần Thơ
- Vốn điều lệ hiện tại : 110.000.000.000 đồng
- Tổng số cổ phần : 11.000.000 cổ phần
- Mệnh giá : 10.000 đồng
- Ngành nghề kinh doanh :
 - Xuất khẩu: Nông sản, lương thực, thực phẩm, xây xát gạo, tấm, cám;
 - Nhập khẩu: Phân bón, hoá chất, nguyên liệu, máy móc, thiết bị phụ tùng nông nghiệp.
 - Kinh doanh: Vật tư máy móc, thiết bị phục vụ sản xuất nông nghiệp, chuyên chở lương thực;
 - Sản xuất bao bì carton, giấy xeo, in lụa.

2. Thông tin về đợt chào bán

- Tổ chức chào bán cổ phần : **Tổng công ty Đầu tư và kinh doanh vốn Nhà nước**
- Tên cổ phần chào bán : **Cổ phần Công ty Cổ phần Nông Sản Thực Phẩm Xuất Khẩu Cần Thơ**
- Loại cổ phần chào bán : **Cổ phần phổ thông, tự do chuyển nhượng**
- Tổng số lượng chào bán : **10.814.450 cổ phần (chiếm tỷ lệ 98,31% vốn điều lệ)**
- Phương thức chào bán : **Bán đấu giá công khai trọn lô**
- Chuyển quyền sở hữu : **Chuyển nhượng trực tiếp tại Tổ chức phát hành**

3. Tổ chức Tư vấn bán đầu giá



CÔNG TY CỔ PHẦN CHỨNG KHOÁN BẢN VIỆT

Địa chỉ: Tầng 15, Tháp tài chính Bitexco, 2 Hải Triều, Q.1, TP.HCM

Điện thoại: +84 8 3914 3588

Fax: +84 8 3914 4531

Website: <http://www.vcsc.com.vn>

**BẢN CÔNG BỐ THÔNG TIN BÁN ĐẦU GIÁ PHẦN VỐN TẠI
CTCP NÔNG SẢN THỰC PHẨM XUẤT KHẨU CẦN THƠ**

(Theo quyết định số 443/QĐ-ĐTKDV ngày 17/10/2016 của Tổng công ty Đầu tư và kinh doanh vốn nhà nước về việc bán đầu giá cổ phần tại Công ty cổ phần Nông Sản Thực Phẩm Xuất Khẩu Cần Thơ)

MỤC LỤC

| | | |
|-------------|---|-----------|
| I. | CĂN CỨ PHÁP LÝ | 5 |
| II. | CÁC NHÂN TỐ RỦI RO | 6 |
| 1. | Rủi ro về kinh tế..... | 6 |
| 1.1 | Rủi ro về tốc độ tăng trưởng kinh tế | 6 |
| 1.2 | Rủi ro lạm phát..... | 6 |
| 1.3 | Rủi ro lãi suất | 7 |
| 2. | Rủi ro về luật pháp | 7 |
| 3. | Rủi ro cạnh tranh..... | 8 |
| 4. | Rủi ro của đợt chào bán | 8 |
| 5. | Rủi ro khác | 8 |
| III. | CÁC BÊN LIÊN QUAN ĐỐI VỚI NỘI DUNG BẢN CÔNG BỐ THÔNG TIN..... | 9 |
| 1. | Tổ chức phát hành..... | 9 |
| 2. | Tổ chức tư vấn bán đầu giá..... | 9 |
| IV. | CÁC KHÁI NIỆM | 9 |
| V. | TÌNH HÌNH VÀ ĐẶC ĐIỂM CỦA CÔNG TY | 10 |
| 1. | Tóm tắt quá trình hình thành và phát triển..... | 10 |
| 1.1. | Quá trình hình thành và phát triển | 10 |
| 1.2. | Giới thiệu về Công ty..... | 10 |
| 1.3. | Cơ cấu vốn cổ phần..... | 12 |
| 1.4. | Danh sách cổ đông nắm giữ từ trên 5% vốn cổ phần của Công ty | 13 |
| 1.5. | Danh sách những công ty mẹ và công ty con của tổ chức chào bán nắm quyền kiểm soát hoặc cổ phần chi phối, những công ty nắm quyền kiểm soát hoặc cổ phần chi phối đối với tổ chức phát hành | 13 |
| 2. | Cơ cấu tổ chức của Công ty | 13 |
| 3. | Cơ cấu bộ máy quản lý của Công ty | 14 |
| 4. | Hoạt động kinh doanh..... | 17 |
| 4.1. | Sản phẩm/dịch vụ chủ yếu | 17 |
| 4.2. | Chi phí sản xuất | 19 |
| 4.3. | Lợi nhuận | 19 |
| 4.4. | Tình hình kiểm tra chất lượng sản phẩm dịch vụ: | 19 |
| 4.5. | Nhãn hiệu thương mại, đăng ký phát minh sáng chế và bản quyền, tiêu chuẩn chất lượng: Không có..... | 19 |

**BẢN CÔNG BỐ THÔNG TIN BÁN ĐẤU GIÁ PHẦN VỐN TẠI
CTCP NÔNG SẢN THỰC PHẨM XUẤT KHẨU CẦN THƠ**

(Theo quyết định số 443/QĐ-ĐTKDV ngày 17/10/2016 của Tổng công ty Đầu tư và kinh doanh vốn nhà nước về việc bán đấu giá cổ phần tại Công ty cổ phần Nông Sản Thực Phẩm Xuất Khẩu Cần Thơ)

| | | |
|------------|---|-----------|
| 5. | Báo cáo kết quả hoạt động kinh doanh trong 03 năm gần nhất | 20 |
| 5.1. | Tóm tắt một số chỉ tiêu về hoạt động sản xuất kinh doanh qua các năm..... | 20 |
| 5.2. | Phân tích SWOT | 20 |
| 6. | Vị thế của Công ty so với các doanh nghiệp khác trong ngành..... | 21 |
| 6.1. | Triển vọng phát triển của ngành | 21 |
| 6.2. | Triển vọng Công ty | 21 |
| 7. | Chính sách đối với người lao động | 22 |
| 7.1 | Cơ cấu lao động tại 30/06/2016 | 22 |
| 7.2 | Chính sách tiền lương, thưởng, trợ cấp, phúc lợi..... | 22 |
| 7.3 | Chính sách đào tạo và tuyển dụng | 22 |
| 7.4 | Các hoạt động đoàn thể xã hội | 22 |
| 8. | Chính sách cổ tức..... | 23 |
| 9. | Tình hình tài chính | 23 |
| 9.1. | Các chỉ tiêu cơ bản..... | 23 |
| 9.1.1 | Trích khấu hao TSCĐ | 23 |
| 9.1.2 | Thanh toán các khoản nợ đến hạn..... | 24 |
| 9.1.3 | Các khoản phải nộp theo luật định..... | 24 |
| 9.1.4 | Trích lập các quỹ theo luật định..... | 24 |
| 9.1.5 | Tình hình công nợ | 24 |
| 9.2. | Các chỉ tiêu tài chính chủ yếu | 25 |
| 10. | Hội đồng quản trị, Ban Tổng Giám đốc, kế toán trưởng, Ban kiểm soát | 26 |
| 10.1. | Hội đồng quản trị | 26 |
| 10.2. | Ban Tổng Giám đốc, Kế toán trưởng..... | 26 |
| 10.3. | Ban kiểm soát..... | 27 |
| 11. | Tài sản..... | 27 |
| 12. | Các thông tin, các tranh chấp kiện tụng liên quan đến Công ty: | 28 |
| VI. | THÔNG TIN VỀ VIỆC BÁN ĐẤU GIÁ CỔ PHẦN | 28 |
| 1. | Những thông tin cơ bản về cổ phiếu được đấu giá | 28 |
| 2. | Mục đích của việc chào bán..... | 30 |
| 3. | Địa điểm công bố thông tin..... | 30 |
| 4. | Đối tượng tham gia đấu giá và các quy định liên quan..... | 30 |
| 5. | Nộp Đơn đăng ký tham gia đấu giá | 31 |

**BẢN CÔNG BỐ THÔNG TIN BÁN ĐẦU GIÁ PHẦN VỐN TẠI
CTCP NÔNG SẢN THỰC PHẨM XUẤT KHẨU CẦN THƠ**

(Theo quyết định số 443/QĐ-ĐTKDV ngày 17/10/2016 của Tổng công ty Đầu tư và kinh doanh vốn nhà nước về việc bán đầu giá cổ phần tại Công ty cổ phần Nông Sản Thực Phẩm Xuất Khẩu Cần Thơ)

| | | |
|-------------|---|-----------|
| 6. | Lập và nộp Phiếu tham dự đầu giá..... | 31 |
| 6.1. | Phiếu tham dự đầu giá hợp lệ là:..... | 31 |
| 6.2. | Bỏ Phiếu tham dự đầu giá kín theo đúng thời hạn quy định..... | 32 |
| 7. | Làm thủ tục chuyển nhượng cổ phần..... | 32 |
| VII. | THAY LỜI KẾT | 32 |

DANH MỤC BẢNG BIỂU

| | | |
|----------|--|----|
| Bảng 1: | Chỉ số tài chính một số doanh nghiệp trong ngành | 8 |
| Bảng 2: | Một số chỉ tiêu về kết quả sản xuất kinh doanh của Công ty | 20 |
| Bảng 3: | Thuế và các khoản phải nộp Nhà Nước tại 30/06/2016 | 24 |
| Bảng 4: | Các khoản phải thu của Công ty qua các năm..... | 24 |
| Bảng 5: | Các khoản phải trả của Công ty qua các năm | 25 |
| Bảng 6: | Các chỉ tiêu tài chính chủ yếu năm 2012 – 2015..... | 26 |
| Bảng 7: | Danh sách thành viên HĐQT của Công ty | 26 |
| Bảng 8: | Danh sách Ban Tổng Giám đốc và Kế toán trưởng của Công ty | 27 |
| Bảng 9: | Danh sách Ban kiểm soát của Công ty | 27 |
| Bảng 10: | Giá trị TSCĐ chủ yếu tại 31/12/2015 của Công ty | 27 |

DANH MỤC BIỂU ĐỒ, SƠ ĐỒ

| | | |
|------------|---|----|
| Biểu đồ 1: | Tăng trưởng GDP của Việt Nam giai đoạn 2005 - 2015..... | |
| Biểu đồ 2: | Chỉ số giá tiêu dùng (CPI) theo tháng giai đoạn 2012 - 2015 | 7 |
| Biểu đồ 3: | Cơ cấu vốn cổ phần của Công ty tại ngày 31/12/2015..... | 12 |
| Biểu đồ 4: | Sơ đồ bộ máy tổ chức của Công ty | 17 |

**BẢN CÔNG BỐ THÔNG TIN BÁN ĐẤU GIÁ PHẦN VỐN TẠI
CTCP NÔNG SẢN THỰC PHẨM XUẤT KHẨU CẦN THƠ**

(Theo quyết định số 443/QĐ-ĐTKDV ngày 17/10/2016 của Tổng công ty Đầu tư và kinh doanh vốn nhà nước về việc bán đấu giá cổ phần tại Công ty cổ phần Nông sản thực phẩm xuất khẩu Cần Thơ)

I. CĂN CỨ PHÁP LÝ

- Luật Doanh nghiệp 68/2014/QH13 được Quốc hội nước Cộng hòa Xã hội Chủ nghĩa Việt Nam thông qua ngày 26 tháng 11 năm 2014;
- Nghị định số 96/2015/NĐ-CP ngày 19/10/2015 của Chính phủ về hướng dẫn chi tiết thi hành một số điều của Luật Doanh nghiệp;
- Nghị định số 91/2015/NĐ-CP ngày 13/10/2015 của Thủ tướng Chính phủ về đầu tư vốn nhà nước vào doanh nghiệp và quản lý, sử dụng vốn, tài sản tại doanh nghiệp;
- Nghị định 151/2013/NĐ-CP ngày 01/11/2013 của Chính phủ về chức năng nhiệm vụ và cơ chế hoạt động của Tổng công ty Đầu tư và kinh doanh vốn nhà nước;
- Thông tư 242/2009/TT-BTC ngày 30/12/2009 của Bộ Tài chính hướng dẫn thi hành một số điều của Quy chế quản lý tài chính của công ty nhà nước và quản lý vốn nhà nước đầu tư vào doanh nghiệp khác;
- Quyết định số 06/QĐ-ĐTKDV.HĐTV ngày 11/04/2014 của Chủ tịch Hội đồng thành viên Tổng công ty Đầu tư và kinh doanh vốn nhà nước (SCIC) về việc Ban hành Quy chế bán cổ phần của SCIC tại doanh nghiệp.
- Quyết định số 55/2009/QĐ-TTg ngày 15/04/2009 của Thủ tướng Chính phủ về tỷ lệ tham gia của nhà đầu tư nước ngoài trên thị trường chứng khoán Việt Nam;
- Quyết định số 443/QĐ-ĐTKDV ngày 17/10/2016 của Tổng công ty Đầu tư và Kinh doanh vốn nhà nước về việc bán đấu giá cổ phần của Tổng công ty Đầu tư và Kinh doanh vốn nhà nước tại Công ty Cổ phần Nông sản thực phẩm xuất khẩu Cần Thơ;
- Công văn số 2380/ĐTKDV-CNPN ngày 17/10/2016 của SCIC về việc thông qua hồ sơ đấu giá cổ phần SCIC tại Công ty cổ phần Nông sản thực phẩm xuất khẩu Cần Thơ;
- Hợp đồng tư vấn giữa Tổng công ty Đầu tư và kinh doanh vốn nhà nước (SCIC) và Công ty Chứng khoán Bản Việt số 09/2015/HĐ-TV.VCSC ký ngày 20/01/2015 và Phụ lục Hợp đồng số 02-09/2015/HĐ-TV.VCSC ký ngày 15/08/2016 về việc tư vấn và tổ chức bán đấu giá cổ phần của SCIC tại Công ty cổ phần Nông sản thực phẩm xuất khẩu Cần Thơ;

BẢN CÔNG BỐ THÔNG TIN BÁN ĐẦU GIÁ PHẦN VỐN TẠI CTCP NÔNG SẢN THỰC PHẨM XUẤT KHẨU CẦN THƠ

(Theo quyết định số 443/QĐ-ĐTKDV ngày 17/10/2016 của Tổng công ty Đầu tư và kinh doanh vốn nhà nước về việc bán đầu giá cổ phần tại Công ty cổ phần Nông Sản Thực Phẩm Xuất Khẩu Cần Thơ)

II. CÁC NHÂN TỐ RỦI RO

1. Rủi ro về kinh tế

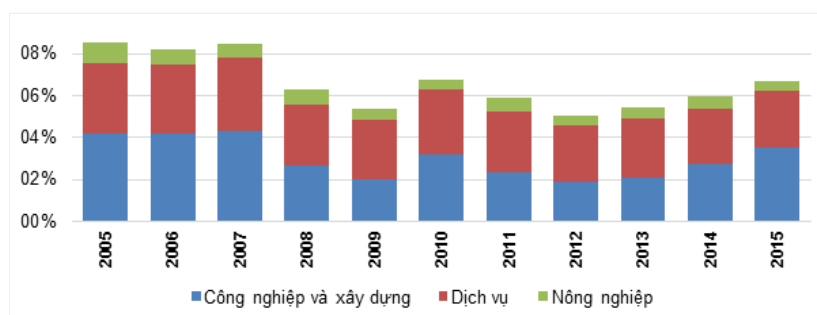
Rủi ro về kinh tế là loại rủi ro hệ thống thông qua những biến động như tốc độ tăng trưởng kinh tế, lạm phát, lãi suất... có tác động trực tiếp hoặc gián tiếp đến hoạt động sản xuất kinh doanh của các doanh nghiệp trong nền kinh tế nói chung và ngành nông nghiệp, tiêu dùng nói riêng. Vì vậy, việc phân tích các yếu tố vĩ mô của nền kinh tế sẽ làm rõ mức độ tác động của loại rủi ro này cũng như đưa ra được các biện pháp hạn chế, khắc phục mức độ ảnh hưởng đến hoạt động của Công ty cổ phần Nông sản thực phẩm xuất khẩu Cần Thơ (sau đây gọi tắt là “Công ty”).

1.1 Rủi ro về tốc độ tăng trưởng kinh tế

Những năm trở lại đây, nền kinh tế Việt Nam duy trì tốc độ tăng trưởng ở mức khá cao so với các nước trong khu vực và trên thế giới. Theo số liệu của Tổng cục Thống kê, tốc độ tăng trưởng GDP năm 2013 đạt 5,42%, năm 2014 đạt 5,98% và năm 2015 là 6,68%. Đóng góp vào tốc độ tăng trưởng GDP là ngành nông nghiệp chiếm tỷ trọng khoảng 10% tốc độ tăng trưởng. Giải ngân FDI tổng cộng lên đến 14,5 tỷ USD trong năm 2015, tăng 17,4% so với năm 2014, là mức tăng trưởng hai con số lần đầu tiên kể từ năm 2008. Việc Việt Nam đã hoàn tất thương lượng một số hiệp định thương mại tự do quan trọng, trong đó có dự thảo TPP và Hiệp định thương mại tự do Việt Nam-EU, dòng vốn FDI được kỳ vọng sẽ tiếp tục được rót vào thị trường Việt Nam.

Tăng trưởng GDP năm 2016 tiếp tục được Quốc hội đề ra ở mức cao là 6,7%, thể hiện quyết tâm của Chính phủ từng bước xây dựng nền kinh tế tăng trưởng bền vững, tạo nền tảng vững chắc cho sự phát triển của các thành phần trong nền kinh tế và tác động tích cực đến hoạt động kinh doanh của các doanh nghiệp. Tuy nhiên, cũng cần lưu ý rằng, triển vọng kinh tế dài hạn thường có nhiều yếu tố biến động khó xác định. Khi có những biến động trong chỉ số kinh tế vĩ mô, sẽ ảnh hưởng ngay đến tốc độ đầu tư của nền kinh tế và ảnh hưởng trực tiếp đến hoạt động kinh doanh của Công ty.

Biểu đồ số 1: Tăng trưởng GDP của Việt Nam giai đoạn 2005 - 2015



Nguồn: Tổng cục thống kê, VCS

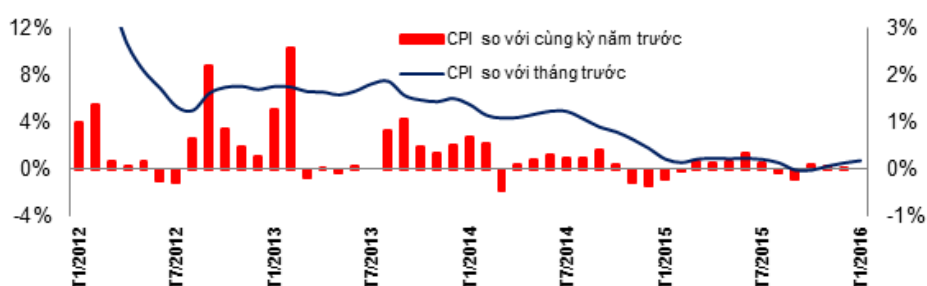
BẢN CÔNG BỐ THÔNG TIN BÁN ĐẦU GIÁ PHẦN VỐN TẠI CTCP NÔNG SẢN THỰC PHẨM XUẤT KHẨU CẦN THƠ

(Theo quyết định số 443/QĐ-ĐTKDV ngày 17/10/2016 của Tổng công ty Đầu tư và kinh doanh vốn nhà nước về việc bán đầu giá cổ phần tại Công ty cổ phần Nông Sản Thực Phẩm Xuất Khẩu Cần Thơ)

1.2 Rủi ro lạm phát

Lạm phát là yếu tố vĩ mô có tác động đến toàn bộ nền kinh tế, ảnh hưởng không nhỏ đến nền kinh tế nói chung và Công ty. CPI bình quân năm 2015 tăng 0,63% so với bình quân năm 2014, là mức thấp nhất trong 14 năm trở lại đây và thấp hơn nhiều so với mục tiêu CPI tăng 5%. Các ban ngành điều hành chính sách thực thi kiểm chế lạm phát được triển khai quyết liệt và linh hoạt ứng phó với biến động lạm phát hàng tháng trong năm. Mức lạm phát được kiểm chế theo mục tiêu điều hành tổng hòa kinh tế vĩ mô là cơ sở cho chính sách tài chính tiền tệ nới lỏng trong năm, đồng thời kỳ vọng tỷ suất chi phí lãi suất vay, lãi suất trái phiếu thấp hơn và tăng khả năng tiếp cận nguồn tài chính cần thiết tài trợ cho hoạt động mở rộng qui mô kinh doanh. Với những dấu hiệu cải thiện vĩ mô rõ rệt từ cuối năm 2014 cho đến nay cũng như các định hướng tái cấu trúc kinh tế, thoái vốn đầu tư ngoài ngành kinh doanh chính, hay việc chú trọng tăng hiệu quả đầu tư công đã mở ra triển vọng đạt được mục tiêu duy trì tăng trưởng ổn định và kiểm chế lạm phát duy trì đến hết năm 2016.

Biểu đồ 1: Chỉ số giá tiêu dùng (CPI) theo tháng giai đoạn 2012 - 2015



Nguồn: Tổng cục thống kê, VCSC

1.3 Rủi ro lãi suất

Bên cạnh lạm phát, lãi suất là một chỉ số tài chính vô cùng quan trọng mà Công ty phải luôn theo dõi và cập nhật hàng ngày nhằm đưa ra các chiến lược đầu tư hợp lý. Không phải bất kỳ một doanh nghiệp nào cũng đều có một lượng vốn đủ lớn để tiến hành tổ chức sản xuất kinh doanh mà phần lớn đều phải huy động thêm từ các nguồn bên ngoài, trong đó một kênh phổ biến là thông qua vay vốn và chịu lãi suất sử dụng đồng vốn vay. Khi lãi suất tăng lên sẽ ảnh hưởng trực tiếp đến tình hình sản xuất kinh doanh của các doanh nghiệp.

2. Rủi ro về luật pháp

Là công ty hoạt động dưới mô hình Công ty cổ phần trên lãnh thổ Việt Nam, Công ty chịu sự điều chỉnh bởi Luật Doanh nghiệp, Luật chứng khoán. Hoạt động kinh doanh

**BẢN CÔNG BỐ THÔNG TIN BÁN ĐẤU GIÁ PHẦN VỐN TẠI
CTCP NÔNG SẢN THỰC PHẨM XUẤT KHẨU CẦN THƠ**

(Theo quyết định số 443/QĐ-ĐTKDV ngày 17/10/2016 của Tổng công ty Đầu tư và kinh doanh vốn nhà nước về việc bán đấu giá cổ phần tại Công ty cổ phần Nông Sản Thực Phẩm Xuất Khẩu Cần Thơ)

của Công ty chịu sự điều chỉnh của các Luật khác liên quan đến ngành nghề hoạt động của Công ty. Ngoài ra, Công ty cũng chịu sự tác động của các chính sách và chiến lược phát triển của ngành. Những điều chỉnh của luật và văn bản dưới luật trong giai đoạn hoàn thiện khung pháp lý và sự thay đổi về mặt chính sách sẽ tạo ra những tác động không nhỏ đến hoạt động quản trị, kinh doanh của Công ty.

3. Rủi ro cạnh tranh

Rủi ro cạnh tranh của Công ty chủ yếu đến từ hoạt động xuất khẩu ra thị trường thế giới. Thời gian qua, do ảnh hưởng chung của nền kinh tế thế giới gặp nhiều khó khăn đã tác động đến hoạt động sản xuất kinh doanh của Công ty, trong năm 2014 và sang năm 2015, xuất khẩu gạo của Công ty cũng như các doanh nghiệp trong ngành chịu áp lực bởi lượng tồn kho ở mức cao của Thái Lan và sự biến động của thị trường Trung Quốc. Theo đó, giá cả thị trường bị cạnh tranh gay gắt với các nước xuất khẩu gạo lân cận như Thái Lan, Ấn Độ, Myanmar, Pakistan và Campuchia.

Bảng 1: Chỉ số tài chính một số doanh nghiệp trong ngành

| STT | Mã | Tên Công ty | Tổng tài sản (1.000 đồng) | Giá trị sổ sách/CP (1.000 đồng) | P/B |
|-----|-----|--|------------------------------|------------------------------------|------|
| 1 | AGM | Công ty cổ phần Xuất nhập khẩu An Giang (HNX) | 749.398.264 | 18,98 | 0,5x |
| 2 | HKB | Công ty Cổ phần Nông nghiệp và Thực phẩm Hà Nội - Kinh Bắc (HNX) | 790.631.017 | 10,30 | 0,6x |
| 3 | VLF | Công ty Cổ phần Lương thực Thực phẩm Vĩnh Long (HOSE) | 189,289,241 | -1,14 | - |

Nguồn: Báo cáo tài chính Quý 3 năm 2016

4. Rủi ro của đợt chào bán

Đợt chào bán cổ phần của Công ty sẽ phụ thuộc vào diễn biến tình hình thị trường chứng khoán niêm yết tại thời điểm chính thức đấu giá, tâm lý của các nhà đầu tư cũng như tính hấp dẫn cổ phần của Công ty Cổ phần Nông Sản Thực Phẩm Xuất Khẩu Cần Thơ. Vì vậy, có thể có rủi ro không bán được số cổ phần dự định chào bán.

5. Rủi ro khác

Bên cạnh những yếu tố rủi ro đã nêu trên, còn có các yếu tố rủi ro xảy ra do hiện tượng thiên nhiên khách quan, mang tính bất khả kháng như thiên tai (bão, lụt, hạn hán, dịch bệnh, động đất...), chiến tranh hoặc hỏa hoạn... Những rủi ro này nếu xảy ra sẽ gây ra không ít khó khăn và ảnh hưởng lớn đến hoạt động sản xuất kinh doanh của Công ty Cổ phần Nông Sản Thực Phẩm Xuất Khẩu Cần Thơ.

**BẢN CÔNG BỐ THÔNG TIN BÁN ĐẤU GIÁ PHẦN VỐN TẠI
CTCP NÔNG SẢN THỰC PHẨM XUẤT KHẨU CẦN THƠ**

(Theo quyết định số 443/QĐ-ĐTKDV ngày 17/10/2016 của Tổng công ty Đầu tư và kinh doanh vốn nhà nước về việc bán đấu giá cổ phần tại Công ty cổ phần Nông Sản Thực Phẩm Xuất Khẩu Cần Thơ)

III. CÁC BÊN LIÊN QUAN ĐỐI VỚI NỘI DUNG BẢN CÔNG BỐ THÔNG TIN

1. Tổ chức phát hành

Công ty cổ phần Nông Sản Thực Phẩm Xuất Khẩu Cần Thơ

Địa chỉ: 152-154 Trần Hưng Đạo, Phường An Nghiệp, Quận Ninh Kiều, TP.Cần Thơ

Điện thoại: +84 7103.835.543

Fax: +84 7103.832.060

Chúng tôi xác nhận rằng SCIC là cổ đông có quyền sở hữu đầy đủ và hợp pháp đối với số cổ phần chào bán và đảm bảo rằng các thông tin và số liệu trong Bản công bố thông tin này là phù hợp với thực tế mà chúng tôi được biết, hoặc đã điều tra, thu thập một cách hợp lý. Việc chào bán cổ phần này không phải là đợt chào bán để huy động vốn cho Công ty mà chỉ làm thay đổi tỷ lệ sở hữu trong cơ cấu cổ đông và không làm thay đổi mức vốn điều lệ đã đăng ký của Công ty.

2. Tổ chức tư vấn bán đấu giá

Công ty Cổ phần Chứng khoán Bản Việt

Địa chỉ: Tầng 15, Tháp Tài Chính Bitexco, số 2 Hải Triều, Quận 1, TP.HCM

Điện thoại: +84 3914 3588

Fax: +84 8 3914 4531

Bản công bố thông tin này là một phần của hồ sơ bán cổ phần của Tổng công ty Đầu tư và kinh doanh vốn Nhà nước tại Công ty cổ phần Nông Sản Thực Phẩm Xuất Khẩu Cần Thơ tham gia lập và công bố trên cơ sở Hợp đồng số 09/2015/HĐ-TV.VCSC ký ngày 20/01/2015 giữa Tổng công ty Đầu tư và kinh doanh vốn Nhà nước và Công ty Cổ phần Chứng khoán Bản Việt. Chúng tôi đảm bảo rằng việc phân tích, đánh giá và lựa chọn ngôn từ trong Bản công bố thông tin này được phản ánh trung thực dựa trên cơ sở các thông tin và số liệu do Công ty cổ phần Nông Sản Thực Phẩm Xuất Khẩu Cần Thơ cung cấp. Bản Công bố thông tin này chỉ có giá trị để tham khảo.

IV. CÁC KHÁI NIỆM

| | |
|-----------|--|
| - BKS | Ban kiểm soát |
| - BCKT | Báo cáo kiểm toán |
| - BCTC | Báo cáo tài chính |
| - CBTT | Công bố thông tin |
| - CNĐKKD | Chứng nhận đăng ký kinh doanh |
| - Công ty | Công ty Cổ phần Nông Sản Thực Phẩm Xuất Khẩu Cần Thơ |
| - CTCP | Công ty cổ phần |
| - CBCNV | Cán bộ công nhân viên |

**BẢN CÔNG BỐ THÔNG TIN BÁN ĐẤU GIÁ PHẦN VỐN TẠI
CTCP NÔNG SẢN THỰC PHẨM XUẤT KHẨU CẦN THƠ**

(Theo quyết định số 443/QĐ-ĐTKDV ngày 17/10/2016 của Tổng công ty Đầu tư và kinh doanh vốn nhà nước về việc bán đấu giá cổ phần tại Công ty cổ phần Nông Sản Thực Phẩm Xuất Khẩu Cần Thơ)

| | |
|-----------|--|
| - DHĐCĐ | Đại hội đồng cổ đông |
| - GDP | Gross Domestic Product – Tổng sản phẩm nội địa |
| - HĐQT | Hội đồng quản trị |
| - Công ty | Công ty cổ phần Nông Sản Thực Phẩm Xuất Khẩu Cần Thơ |
| - TMCP | Thương mại cổ phần |
| - TSCĐ | Tài sản cố định |
| - UBND | Ủy ban Nhân dân |
| - SCIC | Tổng công ty Đầu tư và Kinh doanh vốn Nhà Nước |

V. TÌNH HÌNH VÀ ĐẶC ĐIỂM CỦA CÔNG TY

1. Tóm tắt quá trình hình thành và phát triển

1.1. Quá trình hình thành và phát triển

- Tiền thân của Công ty Cổ Phần Nông sản Thực phẩm xuất khẩu Cần Thơ là Công ty hợp doanh sản xuất chế biến hàng xuất nhập khẩu. Hậu Giang (năm 1980) đến ngày 05/06/1983, chuyển thành Doanh nghiệp Nhà nước với tên gọi Công ty sản xuất chế biến hàng xuất nhập khẩu.
- Ngày 04/06/1986, Công ty được đổi tên thành Công ty Nông sản Thực phẩm xuất khẩu Hậu Giang. Khi chia tách Tỉnh lại được đổi thành Công ty Nông sản Thực phẩm xuất khẩu Cần Thơ vào ngày 28/11/1992. Khi Cần Thơ trở thành Thành Phố trực thuộc Trung Ương, Công ty lại được đổi tên thành Công ty Nông sản Thực phẩm xuất khẩu Thành phố Cần Thơ từ ngày 12/01/2004. Từ khi thành lập, Công ty có: 04 Phòng nghiệp vụ; 02 ban chuyên môn; 15 trạm và cửa hàng trực thuộc.
- Năm 1988, liên doanh với nước ngoài thành lập các xí nghiệp liên doanh gồm có: Xí nghiệp Da Meko, Xí nghiệp Chế biến Thức ăn gia súc Meko, Xí nghiệp may mặc Meko, Xí nghiệp Lông vũ Meko, Xí nghiệp Gia cầm Meko, Xí nghiệp Thủ công mỹ nghệ Meko, Xí nghiệp Liên doanh Thuốc lá Vinasa.
- Năm 1997 sáp nhập: Xí nghiệp Chế biến Nông sản Thực phẩm Cần Thơ, Xí nghiệp thuộc da Tây Đô vào công ty nông sản thực phẩm xuất khẩu Cần Thơ.
- Năm 1998: là thành viên trong Liên doanh Dầu khí Mêkong, Mêkong Gas.

**BẢN CÔNG BỐ THÔNG TIN BÁN ĐẤU GIÁ PHẦN VỐN TẠI
CTCP NÔNG SẢN THỰC PHẨM XUẤT KHẨU CẦN THƠ**

(Theo quyết định số 443/QĐ-ĐTKDV ngày 17/10/2016 của Tổng công ty Đầu tư và kinh doanh vốn nhà nước về việc bán đấu giá cổ phần tại Công ty cổ phần Nông Sản Thực Phẩm Xuất Khẩu Cần Thơ)

- Ngày 01/10/1998, Công ty tham gia góp vốn hình thành Công ty Liên doanh Giày da Tây Đô Tháng 02/2004 sáp nhập: Xí nghiệp May Meko, Xí nghiệp Thức ăn gia súc Meko vào Công ty NSTP XK Cần Thơ.
- Hiện nay mạng lưới Công ty gồm có: Xí nghiệp sản xuất kinh doanh bao bì carton, Xí nghiệp chế biến gạo xuất khẩu Thới Thạnh, Cụm Kho Trà Nóc.
- Cơ cấu tổ chức bộ máy của công ty theo mô hình trực tuyến – chức năng có 03 Phòng nghiệp vụ: Phòng tổ chức hành chính; Phòng kế toán; phòng kinh doanh và các xí nghiệp, phân xưởng trực thuộc.
- Đến ngày 20/07/2010, Công ty chính thức chuyển thành “Công ty Cổ phần Nông sản Thực phẩm Xuất khẩu Cần Thơ” theo Quyết định số 3355/QĐ-UBND ban hành ngày 28/12/2008 của UBND TP. Cần Thơ.
- Công ty Cổ phần Nông sản Thực phẩm Xuất khẩu Cần Thơ là một trong các đơn vị xuất khẩu có uy tín của TP. Cần Thơ, kim ngạch xuất khẩu đạt từ 10.000.000 đến 20.000.000 USD/năm, trong đó gạo là mặt hàng chủ lực, trực tiếp và ủy thác xuất khẩu: từ 40.000 đến 50.000 tấn/năm.

**BẢN CÔNG BỐ THÔNG TIN BÁN ĐẤU GIÁ PHẦN VỐN TẠI
CTCP NÔNG SẢN THỰC PHẨM XUẤT KHẨU CẦN THƠ**

(Theo quyết định số 443/QĐ-ĐTKDV ngày 17/10/2016 của Tổng công ty Đầu tư và kinh doanh vốn nhà nước về việc bán đấu giá cổ phần tại Công ty cổ phần Nông Sản Thực Phẩm Xuất Khẩu Cần Thơ)

1.2. Giới thiệu về Công ty

Tổ chức phát hành **CÔNG TY CỔ PHẦN NÔNG SẢN THỰC PHẨM
XUẤT KHẨU CẦN THƠ**

Tên viết tắt MEKONIMEX/NS

Trụ sở chính 152-154 Trần Hưng Đạo, Phường An Nghiệp, Quận Ninh
Kiều, TP.Cần Thơ

Điện thoại +84 710.3832059

Fax +84 710.3832060

Vốn điều lệ 110.000.000.000 đồng

Logo



Mã ngành 1061 (Chính) - Xay xát và sản xuất bột thô

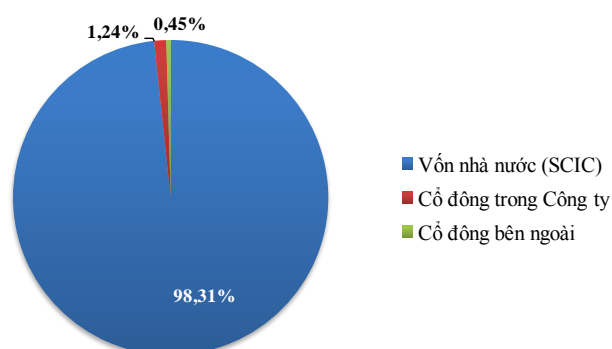
Ngành, nghề kinh doanh:

Theo Giấy Chứng nhận đăng ký kinh doanh số 1800155188 do Sở Kế hoạch và Đầu tư Thành phố Cần Thơ cấp, thay đổi lần thứ 1 ngày 23/10/2012, Công ty Cổ phần Nông Sản Thực Phẩm Xuất Khẩu Cần Thơ kinh doanh các ngành nghề sau:

- ✓ Xay xát và sản xuất bột thô;
- ✓ Sản xuất tinh bột và các sản phẩm từ thịt;
- ✓ Sản xuất các sản phẩm khác từ giấy và bìa;
- ✓ Và một số ngành nghề liên quan khác.

1.3. Cơ cấu vốn cổ phần

Biểu đồ 2: Cơ cấu vốn cổ phần của Công ty tại ngày 31/12/2015



**BẢN CÔNG BỐ THÔNG TIN BÁN ĐẤU GIÁ PHẦN VỐN TẠI
CTCP NÔNG SẢN THỰC PHẨM XUẤT KHẨU CẦN THƠ**

(Theo quyết định số 443/QĐ-ĐTKDV ngày 17/10/2016 của Tổng công ty Đầu tư và kinh doanh vốn nhà nước về việc bán đấu giá cổ phần tại Công ty cổ phần Nông Sản Thực Phẩm Xuất Khẩu Cần Thơ)

ĐVT: 1.000 đồng

| STT | Danh mục | Số cổ phần nắm giữ | Giá trị (đồng) | Tỷ lệ (%) |
|-----|-------------------------|-----------------------|------------------------|-------------|
| 1 | Cổ phần Nhà nước (SCIC) | 10.814.450 | 108.144.500.000 | 98,31% |
| 2 | Cổ đông trong Công ty | 136.400 | 1.364.000.000 | 1,24% |
| 3 | Cổ đông bên ngoài | 49.150 | 491.500.000 | 0,45% |
| | TỔNG CỘNG | 11.000.000 | 110.000.000.000 | 100% |

Nguồn: CTCP Nông Sản Thực Phẩm Xuất Khẩu Cần Thơ

1.4. Danh sách cổ đông nắm giữ từ trên 5% vốn cổ phần của Công ty

| STT | Tên cổ đông | Số cổ phần sở hữu | Tỷ lệ sở hữu |
|-----|---|----------------------|---------------|
| 1 | Tổng Công ty đầu tư và Kinh doanh Vốn Nhà Nước SCIC | 10.814.450CP | 98,31% |
| | Tổng cộng | 10.814.450 CP | 98,31% |

1.5. Danh sách công ty mẹ và những công ty con của tổ chức chào bán nắm quyền kiểm soát hoặc cổ phần chi phối, những công ty nắm quyền kiểm soát hoặc cổ phần chi phối đối với tổ chức phát hành

✓ **Danh sách những công ty con của Công ty:**

- Công ty LDTNHH Sản xuất Giày da XK Tây Đô: tại thời điểm 31/12/2014, giá trị đầu tư vào công ty con là 3.902.544.457 đồng. Tuy nhiên, do tình hình tài chính của Công ty con đến ngày 31/12/2014 đã bị âm vốn, mất khả năng thanh toán và đã tạm ngưng hoạt động sản xuất kinh doanh, nên khoản đầu tư này đã được trích lập dự phòng 100%.

✓ **Danh sách những công ty mà tổ chức chào bán nắm quyền kiểm soát hoặc cổ phần chi phối:** Không có.

✓ **Danh sách công ty nắm quyền kiểm soát hoặc cổ phần chi phối đối với Tổ chức chào bán:**

- Tổng công ty Đầu tư và kinh doanh vốn Nhà nước (SCIC): tại thời điểm 31/12/2015, SCIC sở hữu 10.814.450 cổ phần, chiếm 98,31% vốn cổ phần.

2. Cơ cấu tổ chức của Công ty

Hiện nay Công ty cổ phần Nông Sản Thực Phẩm Xuất Khẩu Cần Thơ được tổ chức và hoạt động theo Luật Doanh nghiệp số 68/2014/QH13 đã được Quốc hội nước Cộng hòa xã hội chủ nghĩa Việt Nam khóa XIII thông qua ngày 26/11/2014. Cơ sở của hoạt động quản trị và điều hành của Công ty là Điều lệ tổ chức và hoạt động.

**BẢN CÔNG BỐ THÔNG TIN BÁN ĐẤU GIÁ PHẦN VỐN TẠI
CTCP NÔNG SẢN THỰC PHẨM XUẤT KHẨU CẦN THƠ**

(Theo quyết định số 443/QĐ-ĐTKDV ngày 17/10/2016 của Tổng công ty Đầu tư và kinh doanh vốn nhà nước về việc bán đấu giá cổ phần tại Công ty cổ phần Nông Sản Thực Phẩm Xuất Khẩu Cần Thơ)

Trụ sở chính:

- Địa chỉ: 152-154 Trần Hưng Đạo, P. An Nghiệp, Q. Ninh Kiều, TP. Cần Thơ
- Điện thoại: +84 7103.835.543 Fax: +84 7103.832.060

Các đơn vị trực thuộc:

Xí nghiệp sản xuất kinh doanh bao bì

- Địa chỉ: Lô số 8, KCN Trà Nóc I, P. Trà Nóc, Q. Bình Thủy, TP. Cần Thơ

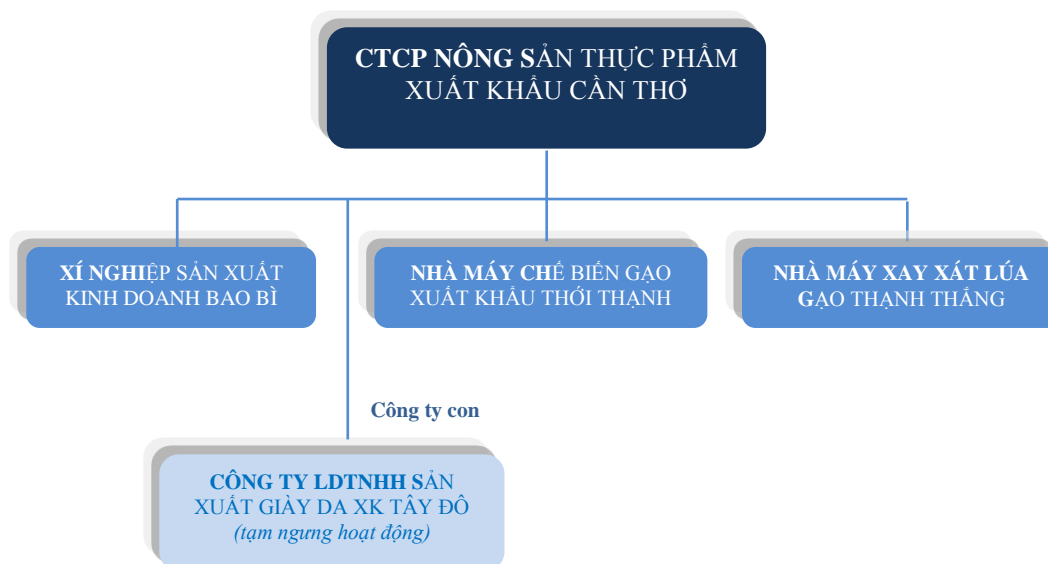
Nhà máy chế biến gạo xuất khẩu Thới Thạnh

- Địa chỉ: ấp Thới Khánh A, xã Tân Thạnh, H. Thới Lai, TP. Cần Thơ

Nhà máy xay xát lúa gạo Thạnh Thắng

- Địa chỉ: ấp Thới Quan, xã Trường Thắng, H. Thới Lai, TP. Cần Thơ

Biểu đồ 4: Cơ cấu tổ chức của Công ty và các đơn vị trực thuộc



3. Cơ cấu bộ máy quản lý của Công ty

Cơ cấu tổ chức quản lý của Công ty bao gồm:

- Đại hội đồng cổ đông:

Đại hội đồng cổ đông (ĐHĐCĐ) là cơ quan có thẩm quyền cao nhất, quyết định những vấn đề thuộc nhiệm vụ và quyền hạn được Luật pháp và Điều lệ Công ty quy định.

Quyết định loại cổ phần và tổng số cổ phần được quyền chào bán của từng loại;

**BẢN CÔNG BỐ THÔNG TIN BÁN ĐẤU GIÁ PHẦN VỐN TẠI
CTCP NÔNG SẢN THỰC PHẨM XUẤT KHẨU CẦN THƠ**

(Theo quyết định số 443/QĐ-ĐTKDV ngày 17/10/2016 của Tổng công ty Đầu tư và kinh doanh vốn nhà nước về việc bán đấu giá cổ phần tại Công ty cổ phần Nông Sản Thực Phẩm Xuất Khẩu Cần Thơ)

quyết định mức cổ tức hàng năm của từng loại cổ phần;

Bầu, bãi nhiệm, miễn nhiệm thành viên Hội đồng quản trị và Ban kiểm soát;

Xem xét và xử lý các vi phạm của HĐQT và BKS gây thiệt hại cho Công ty cả cổ đông của công ty;

Quyết định tổ chức lại và giải thể công ty;

Thông qua kế hoạch phát triển của Công ty; thông qua báo cáo tài chính hàng năm, các báo cáo của Ban kiểm soát, Hội đồng quản trị, quyết định bán số tài sản có giá trị bằng hoặc lớn hơn 50% tổng giá trị tài sản được ghi trong sổ kế toán Công ty;

Thông qua sửa đổi, bổ sung Điều lệ trừ trường hợp điều chỉnh vốn điều lệ do bán thêm cổ phần mới trong phạm vi số lượng cổ phần được quyền chào bán quy định tại Điều lệ;

Quyết định mua lại hơn 10% tổng số cổ phần đã bán mỗi loại;

Các quyền hạn và nhiệm vụ khác được quy định tại Điều lệ.

- **Hội đồng quản trị:**

Hội đồng quản trị (HĐQT) là cơ quan quản trị của Công ty, có toàn quyền nhân danh Công ty để quyết định các vấn đề liên quan đến mục đích, quyền lợi của Công ty, trừ những vấn đề thuộc thẩm quyền của ĐHCĐ.

- **Ban kiểm soát:**

Ban kiểm soát (BKS) do ĐHCĐ bầu ra. Vai trò của Ban kiểm soát là đảm bảo các quyền lợi của cổ đông và giám sát các hoạt động của Công ty.

- **Ban Giám Đốc:**

Là bộ máy điều hành hoạt động hàng ngày của Công ty. Thành phần Ban điều hành gồm có: Giám đốc và Kế toán trưởng.

- **Phòng Hành chính:**

Là phòng tham mưu về công tác tổ chức cán bộ, lao động tiền lương. Căn cứ nhu cầu sản xuất kinh doanh của Công ty phối hợp với các phòng nghiệp vụ lập phương án trình HĐQT- Ban giám đốc Công ty phê duyệt;

Tham mưu đề xuất với HĐQT – Ban giám đốc Công ty về công tác thanh tra, kiểm tra, thi đua khen thưởng, kỷ luật, thi tay nghề, nâng bậc lương cho Cán bộ công nhân viên, công tác an toàn vệ sinh lao động, phòng chống lũ bão, cháy nổ, giảm nhẹ thiên tai và các nhiệm vụ khác được HĐQT giao;

Quản lý lưu trữ các văn bản Công ty phát hành bảo mật tài liệu, ấn chỉ. Trực tiếp quản lý công tác quản trị hành chính văn phòng. Chuẩn bị các chương trình công tác của văn phòng, giải quyết công việc văn phòng khi HĐQT – Ban giám đốc đi công tác;

**BẢN CÔNG BỐ THÔNG TIN BÁN ĐẤU GIÁ PHẦN VỐN TẠI
CTCP NÔNG SẢN THỰC PHẨM XUẤT KHẨU CẦN THƠ**

(Theo quyết định số 443/QĐ-ĐTKDV ngày 17/10/2016 của Tổng công ty Đầu tư và kinh doanh vốn nhà nước về việc bán đấu giá cổ phần tại Công ty cổ phần Nông Sản Thực Phẩm Xuất Khẩu Cần Thơ)

Nghiên cứu đề xuất các vấn đề pháp lý có liên quan;

Trung tâm thông tin nhằm phục vụ cho ban lãnh đạo;

Cung cấp các phương tiện làm việc cho ban lãnh đạo, các phòng ban trong Công ty, quản lý thiết bị, dụng cụ văn phòng, quản lý cơ sở hạ tầng.

- Phòng Kế toán:

Tham mưu về nghiệp vụ tài chính kế toán - thống kê, quản lý tiền vốn của toàn Công ty. Có trách nhiệm thực hiện chế độ hạch toán kế toán, báo cáo quyết toán thống kê theo quy định của Nhà nước;

Căn cứ vào kế hoạch kinh doanh và nguồn vốn hiện có, Phòng có trách nhiệm chủ động đề xuất nguồn vốn vay để đáp ứng nhu cầu vốn phục vụ kinh doanh kịp thời và thực hiện định mức tồn quỹ theo quy định; tham mưu đề xuất xử lý hàng hoá tồn đọng, trách nhiệm bồi thường vật chất đối với các tập thể, cá nhân gây thiệt hại về kinh tế của Doanh nghiệp;

Hướng dẫn nghiệp vụ kế toán - thống kê cho các cơ sở, các phòng nghiệp vụ lập chứng từ ban đầu đúng nguyên tắc chế độ, đảm bảo các yêu cầu về quản lý tài chính hiện hành;

- Phòng Kinh doanh – Tiếp thị:

Là phòng tham mưu về chiến lược kinh doanh của toàn Công ty. Phòng có nhiệm vụ xây dựng chiến lược kinh doanh ngắn hạn, dài hạn đáp ứng được yêu cầu tăng trưởng kinh tế của Doanh nghiệp đảm bảo tính bền vững;

Trực tiếp kinh doanh hàng hoá xuất nhập khẩu, kinh doanh nội địa, vật tư hàng hoá tổng hợp;

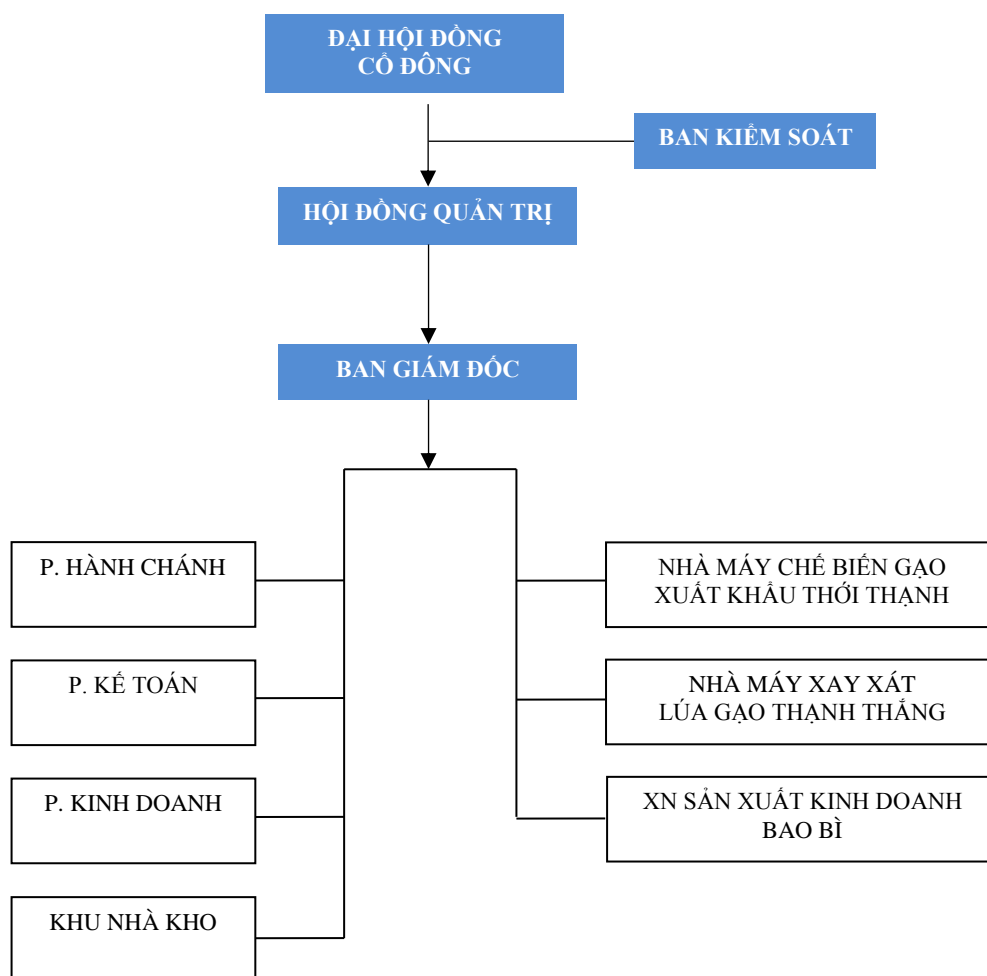
Tham mưu đề xuất với HĐQT – Ban giám đốc Công ty dự thảo hợp đồng kinh tế, quy chế liên doanh, liên kết, đại lý cung ứng hàng hoá dịch vụ đảm bảo tính cạnh tranh lành mạnh, đúng Pháp luật;

Quảng cáo tiếp thị, xây dựng thương hiệu Công ty.

**BẢN CÔNG BỐ THÔNG TIN BÁN ĐẤU GIÁ PHẦN VỐN TẠI
CTCP NÔNG SẢN THỰC PHẨM XUẤT KHẨU CẦN THƠ**

(Theo quyết định số 443/QĐ-ĐTKDV ngày 17/10/2016 của Tổng công ty Đầu tư và kinh doanh vốn nhà nước về việc bán đấu giá cổ phần tại Công ty cổ phần Nông Sản Thực Phẩm Xuất Khẩu Cần Thơ)

Biểu đồ 3: Sơ đồ bộ máy tổ chức của Công ty



Nguồn: CTCP Nông Sản Thực Phẩm Xuất Khẩu Cần Thơ

4. Hoạt động kinh doanh

4.1. Sản phẩm chủ yếu

Cơ cấu doanh thu của Công ty đến từ 2 mảng hoạt động kinh doanh chính là: chế biến xuất khẩu gạo, tấm cám; và sản xuất bao bì. Trong giai đoạn năm 2013-2015, doanh thu đến từ hoạt động chế biến xuất khẩu luôn chiếm tỷ trọng cao, khoảng 94%-96% tổng doanh thu. Trong khi đó, hoạt động sản xuất bao bì duy trì trong khoảng 3%-4% tổng doanh thu Công ty. Một phần doanh thu nhỏ khác đến từ hoạt động tài chính, cụ thể là lãi tiền gửi.

Hoạt động chế biến sản xuất gạo, tấm, cám

Đây là hoạt động chủ lực của Công ty, gồm 2 hoạt động chính là i) Tổ chức thu mua – chế biến và ii) Phân phối, xuất khẩu. Chất lượng gạo xuất khẩu của Công ty đã tạo được

**BẢN CÔNG BỐ THÔNG TIN BÁN ĐẦU GIÁ PHẦN VỐN TẠI
CTCP NÔNG SẢN THỰC PHẨM XUẤT KHẨU CẦN THƠ**

(Theo quyết định số 443/QĐ-ĐTKDV ngày 17/10/2016 của Tổng công ty Đầu tư và kinh doanh vốn nhà nước về việc bán đầu giá cổ phần tại Công ty cổ phần Nông Sản Thực Phẩm Xuất Khẩu Cần Thơ)

uy tín trên thị trường trong và ngoài nước trong thời gian qua.

Đặc biệt, Công ty là một trong những doanh nghiệp được Bộ Công thương cấp giấy phép xuất khẩu gạo 5 năm theo Nghị định 109/CP của Chính phủ, do có đủ điều kiện về kho tàng, sức chứa, máy lau bóng, máy xay xát, lò sấy, máy tách màu, đầu tư vùng nguyên liệu 800 ha ở huyện Thới Lai, TP. Cần Thơ.

Hoạt động sản xuất bao bì

Sản xuất kinh doanh bao bì bên cạnh việc đáp ứng nhu cầu chế biến xuất khẩu của Công ty, Xí nghiệp sản xuất kinh doanh bao bì cũng cung cấp sản phẩm cho các công ty thủy sản tại địa phương. Trong năm 2014, nhiều doanh nghiệp thủy sản hoạt động không hiệu quả, do đó, đã tác động trực tiếp đến hoạt động sản xuất kinh doanh của Xí nghiệp sản xuất bao bì, thể hiện qua việc giảm dần doanh thu từ 23 tỷ xuống 15 tỷ đồng trong giai đoạn 2012-2014. Tuy nhiên, đến năm 2015, khi nền kinh tế nói chung và các doanh nghiệp thủy sản nói riêng hoạt động tăng trưởng trở lại, doanh thu từ hoạt động sản xuất kinh doanh bao bì có xu hướng phục hồi, lên 20,5 tỷ đồng.

Doanh thu hoạt động tài chính không đáng kể, chủ yếu đến từ lãi tiền gửi ngân hàng và chênh lệch tỷ giá.

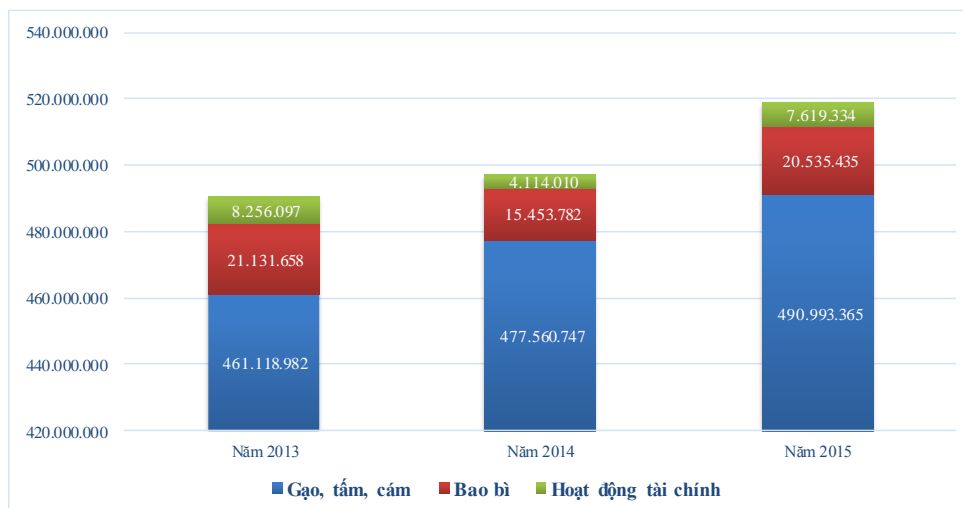
Cơ cấu doanh thu và tình hình doanh thu thuần của Công ty qua các năm như sau:

DVT: 1.000 đồng

| Sản phẩm/Dịch vụ | 2013 | %DT | 2014 | %DT | 2015 | %DT | 6 tháng 2016 | %DT |
|-----------------------|--------------------|-------------|--------------------|-------------|--------------------|-------------|-------------------|-------------|
| Gạo, tấm, cám | 461.118.982 | 94% | 477.560.747 | 96% | 490.993.365 | 94% | 65.472.952 | 85% |
| Bao bì | 21.131.658 | 4% | 15.453.782 | 3% | 20.535.435 | 4% | 9.618.604 | 13% |
| Hoạt động tài chính | 8.256.097 | 2% | 4.114.010 | 1% | 7.619.334 | 2% | 1.600.622 | 2% |
| Tổng doanh thu | 490.506.737 | 100% | 497.128.539 | 100% | 519.148.134 | 100% | 76.692.178 | 100% |

Nguồn: Báo cáo tài chính đã kiểm toán 2013-2015

Biểu đồ 5: Cơ cấu doanh thu của Công ty trong giai đoạn 2013-2015 – ĐVT: 1.000 đồng



**BẢN CÔNG BỐ THÔNG TIN BÁN ĐẦU GIÁ PHẦN VỐN TẠI
CTCP NÔNG SẢN THỰC PHẨM XUẤT KHẨU CẦN THƠ**

(Theo quyết định số 443/QĐ-ĐTKDV ngày 17/10/2016 của Tổng công ty Đầu tư và kinh doanh vốn nhà nước về việc bán đầu giá cổ phần tại Công ty cổ phần Nông Sản Thực Phẩm Xuất Khẩu Cần Thơ)

4.2. Chi phí sản xuất

Tỷ trọng các khoản mục chi phí của Công ty so với doanh thu thuần:

ĐVT: 1.000 đồng

| Khoản mục chi phí | 2013 | %DT | 2014 | %DT | 2015 | %DT | 6 tháng 2016 | %DT |
|------------------------------|-------------|-----|-------------|-----|-------------|-----|--------------|-----|
| Giá vốn hàng bán | 467.188.157 | 97% | 478.826.278 | 97% | 508.055.264 | 97% | 71.073.240 | 95% |
| Chi phí tài chính | 2.089.521 | 0% | 2.957.113 | 1% | 3.129.639 | 1% | 431.987 | 0% |
| Chi phí bán hàng | 13.801.697 | 3% | 10.046.302 | 2% | 8.690.929 | 2% | 1.868.654 | 2% |
| Chi phí quản lý doanh nghiệp | 7.140.010 | 1% | 6.700.051 | 1% | 3.660.831 | 1% | 2.492.905 | 3% |

Nguồn: Báo cáo tài chính đã kiểm toán 2013-2015

4.3. Lợi nhuận

Cơ cấu lợi nhuận sau thuế trên doanh thu thuần

ĐVT: 1.000 đồng

| Chỉ tiêu | 2013 | 2014 | 2015 | 6 tháng 2016 |
|---|--------------------|--------------------|--------------------|-------------------|
| Doanh thu thuần | 482.250.640 | 493.014.529 | 511.528.799 | 75.091.556 |
| Tăng trưởng doanh thu thuần | -2,62% | 2,23% | 3,76% | -85% |
| Lợi nhuận khác | 1.594.062 | 2.558.022 | 4.857 | 0 |
| Tổng lợi nhuận trước thuế | 1.881.413 | 1.857.807 | -4.383.672 | 826.542 |
| <i>Tỷ trọng lợi nhuận/doanh thu thuần</i> | <i>0,39%</i> | <i>0,38%</i> | <i>-0,86%</i> | <i>1,10%</i> |

Nguồn: Báo cáo tài chính đã kiểm toán 2013-2015

4.4. Tình hình kiểm tra chất lượng sản phẩm dịch vụ:

Hoạt động kiểm tra chất lượng sản phẩm và dịch vụ được thực hiện theo các quy trình Công ty đã ban hành.

4.5. Nhãn hiệu thương mại, đăng ký phát minh sáng chế và bản quyền, tiêu chuẩn chất lượng: Không có.

**BẢN CÔNG BỐ THÔNG TIN BÁN ĐẦU GIÁ PHẦN VỐN TẠI
CTCP NÔNG SẢN THỰC PHẨM XUẤT KHẨU CẦN THƠ**

(Theo quyết định số 443/QĐ-ĐTKDV ngày 17/10/2016 của Tổng công ty Đầu tư và kinh doanh vốn nhà nước về việc bán đầu giá cổ phần tại Công ty cổ phần Nông Sản Thực Phẩm Xuất Khẩu Cần Thơ)

5. Báo cáo kết quả hoạt động kinh doanh trong 03 năm gần nhất

5.1. Tóm tắt một số chỉ tiêu về hoạt động sản xuất kinh doanh qua các năm

Bảng 2: Một số chỉ tiêu về kết quả sản xuất kinh doanh của Công ty

ĐVT: 1.000 đồng

| Các chỉ tiêu tài chính | 2013 | 2014 | 2015 | 6 tháng 2016 |
|----------------------------|-------------|-------------|-------------|--------------|
| Tổng tài sản | 181.609.310 | 169.537.695 | 136.052.180 | 170.651.848 |
| Vốn chủ sở hữu | 138.467.939 | 140.068.409 | 130.543.942 | 131.370.483 |
| Vốn điều lệ | 110.000.000 | 110.000.000 | 110.000.000 | 110.000.000 |
| Doanh thu thuần | 482.250.640 | 493.014.529 | 511.055.264 | 75.091.556 |
| LN trước thuế | 1.881.413 | 1.857.807 | -4.383.672 | 826.542 |
| LN sau thuế | 1.881.413 | 1.857.807 | -4.383.672 | 826.542 |
| Nợ/Tổng tài sản (%) | 23,8% | 17,4% | 4,1% | 23,0% |
| Tỷ suất Lợi nhuận gộp (%) | 3,1% | 2,9% | - | 5,3% |
| Tỷ suất Lợi nhuận ròng (%) | 0,4% | 0,4% | - | 1,1% |
| ROA (%) | 1,0% | 1,1% | - | 0,5% |
| ROE (%) | 1,4% | 1,3% | - | 0,6% |
| BV (đồng) | 12.588 | 12.733 | 11.868 | 11.943 |
| EPS (đồng) | 171 | 169 | - | 75 |

Nguồn: Báo cáo tài chính đã kiểm toán 2013-2015

5.2. Phân tích SWOT

| Điểm mạnh | Điểm yếu |
|---|---|
| <ul style="list-style-type: none"> - Công ty có nhiều kinh nghiệm trong lĩnh vực chế biến, sản xuất và xuất khẩu lúa gạo. - Đội ngũ nhân sự lành nghề, nhiều kinh nghiệm trong lĩnh vực hoạt động, đặc biệt là xuất khẩu. | <ul style="list-style-type: none"> - Sản xuất kinh doanh lúa gạo đòi hỏi vốn lớn, vòng quay vốn chậm. - Hoạt động marketing, tiếp thị, bán hàng của Công ty chưa đạt được hiệu quả như mong đợi. |
| Cơ hội | Thách thức |
| <ul style="list-style-type: none"> - Lĩnh vực nông nghiệp, thực phẩm và xuất khẩu là những lĩnh vực luôn được Nhà Nước quan tâm đặc biệt. | <ul style="list-style-type: none"> - Sản lượng xuất khẩu chịu ảnh hưởng chung của nền kinh tế Thế giới. Đặc biệt là sự cạnh tranh gay gắt từ các nước xuất khẩu lương thực khác như Thái Lan, Ấn Độ, Trung |

**BẢN CÔNG BỐ THÔNG TIN BÁN ĐẤU GIÁ PHẦN VỐN TẠI
CTCP NÔNG SẢN THỰC PHẨM XUẤT KHẨU CẦN THƠ**

(Theo quyết định số 443/QĐ-ĐTKDV ngày 17/10/2016 của Tổng công ty Đầu tư và kinh doanh vốn nhà nước về việc bán đấu giá cổ phần tại Công ty cổ phần Nông Sản Thực Phẩm Xuất Khẩu Cần Thơ)

- | | |
|--|---|
| <p>- Xuất phát từ một doanh nghiệp nhà nước, Công ty đã xây dựng được kinh nghiệm và quan hệ hợp tác với các cơ quan chức năng, tạo điều kiện phát triển kinh doanh trong tương lai.</p> | <p>Quốc.</p> <p>- Giá cả biến động thất thường đối với thị trường trong nước và thế giới, đòi hỏi Công ty phải có khả năng dự báo tốt cho hoạt động kinh doanh.</p> |
|--|---|

6. Vị thế của Công ty so với các doanh nghiệp khác trong ngành

6.1. Triển vọng phát triển của ngành

Lãnh thổ Việt Nam nằm ở vị trí địa lý khá thuận lợi cho việc liên hệ, giao thương và xây dựng những trục giao thông ý nghĩa quốc tế với nhiều nước, do đó, xuất khẩu được xác định một trong những mũi nhọn của nền kinh tế trong việc đem lại nguồn ngoại tệ cho quốc gia, góp phần vào việc ổn định tình hình ngoại hối và giúp cho Chính phủ điều tiết tốt chính sách tiền tệ. Bên cạnh đó, Việt Nam là một quốc gia có khí hậu nhiệt đới gió mùa, thích hợp cho cây lúa, cộng thêm đất đai màu mỡ và giá nhân công rẻ, đã giúp cho sản phẩm gạo trở thành một thế mạnh xuất khẩu của Việt Nam. Việc chú trọng phát triển nghề trồng lúa nói riêng, và ngành nông nghiệp Việt Nam nói chung nhằm có những biện pháp hỗ trợ doanh nghiệp trong ngành là vấn đề luôn được Chính phủ quan tâm.

Đối với tiêu thụ trong nước, mới đây đã có nhiều ý kiến đề xuất của các chuyên gia rằng Việt Nam cần phải xem xét lại định hướng lớn của toàn ngành nhằm phù hợp với đặc điểm thị trường lúa gạo thế giới; cùng với đó, cần có những chính sách phù hợp, dựa vào lực lượng thị trường lúa gạo trong nước, nhằm nâng cao hiệu quả ngành lúa gạo, tạo cơ sở phát triển ngành lúa gạo một cách bền vững.

Theo đó, ngành lúa gạo Việt Nam dự báo sẽ được thay đổi định hướng lớn, chú trọng vào thị trường nội địa. Thị trường nội địa sẽ dần đóng vai trò là nơi xây dựng và kiểm nghiệm chuẩn mực về chất lượng gạo, thương hiệu và nguồn gốc xuất xứ gạo của Việt Nam. Những yếu tố này được kỳ vọng tạo ra cơ hội nâng cao năng lực sản xuất và chế biến lúa gạo của Việt Nam.

Tóm lại, sản xuất lúa gạo vẫn có nhiều lợi thế lớn trong bối cảnh, cách nhìn về an ninh lương thực đã thay đổi. Lúa gạo được đánh giá là một mặt hàng quan trọng và Việt Nam có tiềm năng là một kho lương thực của thế giới.

6.2. Triển vọng Công ty

Công ty CP Nông Sản Thực Phẩm Xuất Khẩu Cần Thơ đã và đang nhận được sự hỗ trợ tích cực từ phía các cơ quan, ban ngành của Nhà nước.

Máy móc thiết bị của Công ty được đầu tư bổ sung đồng bộ, đáp ứng được yêu cầu hoạt động sản xuất kinh doanh, đặc biệt là khi có nhu cầu mở rộng hoạt động sản xuất.

**BẢN CÔNG BỐ THÔNG TIN BÁN ĐẦU GIÁ PHẦN VỐN TẠI
CTCP NÔNG SẢN THỰC PHẨM XUẤT KHẨU CẦN THƠ**

(Theo quyết định số 443/QĐ-ĐTKDV ngày 17/10/2016 của Tổng công ty Đầu tư và kinh doanh vốn nhà nước về việc bán đầu giá cổ phần tại Công ty cổ phần Nông Sản Thực Phẩm Xuất Khẩu Cần Thơ)

Chất lượng gạo của xuất khẩu của Công ty đã tạo được uy tín trên thị trường trong và ngoài nước.

Nguồn vốn của Công ty luôn đảm bảo đầy đủ và kịp thời cho hoạt động sản xuất kinh doanh.

Đặc biệt, Công ty là một trong những doanh nghiệp được Bộ Công thương cấp giấy phép xuất khẩu gạo 5 năm theo Nghị định 109/NĐ-CP của Chính phủ, do có đủ điều kiện về kho tàng, sức chứa, máy lau bóng, máy xay xát, lò sấy, máy tách màu, đầu tư vùng nguyên liệu 464 ha ở huyện Thới Lai, TP. Cần Thơ.

7. Chính sách đối với người lao động

7.1 Cơ cấu lao động tại 30/06/2016

Tổng số lao động của Công ty tại 30/06/2016 là 68 người, trong đó:

| Chỉ tiêu phân loại | Số lao động | Tỷ lệ |
|-----------------------|--------------------|-------------|
| Theo giới tính | Nam | 50 |
| | Nữ | 18 |
| Theo trình độ | Đại học | 16 |
| | Cao đẳng | 02 |
| | Trung cấp | 08 |
| | Công nhân kỹ thuật | 42 |
| TỔNG CỘNG | 68 | 100% |

Nguồn: CTCP Nông Sản Thực Phẩm Xuất Khẩu Cần Thơ

7.2 Chính sách tiền lương, thưởng, trợ cấp, phúc lợi

- Các ngày Lễ 30/4, 1/5, quốc tế lao động, giỗ tổ Hùng Vương, 2/9 và Tết Công ty đều trích quỹ phúc lợi thưởng cho người lao động.
- Công ty luôn giải quyết đầy đủ các chế độ chính sách theo quy định của Nhà nước khi chấm dứt hợp đồng lao động, hưu trí, ốm đau, thai sản, tai nạn với người lao động.

7.3 Chính sách đào tạo và tuyển dụng

- Công ty tuyển lao động theo nhu cầu công việc thực tế, ký kết hợp đồng lao động, tham gia đầy đủ các BHXH, BHYT, BHCN theo quy định của Nhà nước.
- Công tác đào tạo theo nhu cầu công việc.

7.4 Các hoạt động đoàn thể xã hội

- Công ty xây dựng đầy đủ các nội quy lao động, thỏa ước lao động tập thể...hội nghị người lao động đúng theo quy định.

**BẢN CÔNG BỐ THÔNG TIN BÁN ĐẤU GIÁ PHẦN VỐN TẠI
CTCP NÔNG SẢN THỰC PHẨM XUẤT KHẨU CẦN THƠ**

(Theo quyết định số 443/QĐ-ĐTKDV ngày 17/10/2016 của Tổng công ty Đầu tư và kinh doanh vốn nhà nước về việc bán đấu giá cổ phần tại Công ty cổ phần Nông Sản Thực Phẩm Xuất Khẩu Cần Thơ)

8. Chính sách cổ tức

- Năm 2012: 10% vốn điều lệ
- Năm 2013: 1,2% vốn điều lệ
- Năm 2014: không chia cổ tức
- Năm 2015: không chia cổ tức

Căn cứ theo Điều lệ của Công ty, chính sách phân phối cổ tức sẽ do Hội đồng quản trị đề nghị và Đại hội đồng cổ đông quyết định, theo đó:

+ Công ty chỉ được trả cổ tức cho các cổ đông khi Công ty kinh doanh có lãi và đã hoàn thành nghĩa vụ thuế và nghĩa vụ tài chính khác theo quy định của pháp luật. Ngay khi trả hết số cổ tức đã định, Công ty vẫn đảm bảo thanh toán đủ các khoản nợ và các nghĩa vụ tài sản khác đến hạn phải trả.

+ Cổ đông được chia cổ tức tương đương với phần vốn góp của mình vào Công ty.

+ Tỷ lệ cổ tức sẽ được Đại hội đồng cổ đông quyết định dựa trên đề xuất của Hội đồng quản trị căn cứ trên hiệu quả hoạt động kinh doanh của năm hoạt động và phương hướng hoạt động kinh doanh của năm tới.

9. Tình hình tài chính

9.1. Các chỉ tiêu cơ bản

Năm tài chính của Công ty bắt đầu từ ngày 01 tháng 01 và kết thúc vào ngày 31 tháng 12 hàng năm. Đơn vị tiền tệ sử dụng trong Báo cáo tài chính bằng Đồng Việt Nam. Công ty áp dụng chế độ kế toán doanh nghiệp Việt Nam tuân thủ đầy đủ yêu cầu của các Chuẩn mực kế toán và Chế độ kế toán doanh nghiệp Việt Nam hiện hành và các quy định pháp lý có liên quan.

9.1.1 Trích khấu hao TSCĐ

Chi phí khấu hao của Công ty được trích lập phù hợp với quy định của Bộ Tài chính, cụ thể như sau:

- TSCĐ được xác định theo nguyên giá trừ (–) giá trị hao mòn lũy kế.
- Nguyên giá TSCĐ bao gồm giá mua và những chi phí có liên quan trực tiếp đến việc đưa tài sản vào hoạt động. Những chi phí mua sắm, cải tiến và tân trang được tính vào giá trị tài sản cố định và những chi phí bảo trì sửa chữa được tính vào kết quả hoạt động kinh doanh.
- Khi tài sản bán hay thanh lý, nguyên giá và khấu hao lũy kế được xóa sổ và bất kỳ khoản lãi/lỗ nào phát sinh do việc thanh lý đều được tính vào kết quả hoạt động kinh doanh.
- TSCĐ được khấu hao theo phương pháp đường thẳng để trừ dần nguyên giá theo thời gian hữu dụng ước tính.

**BẢN CÔNG BỐ THÔNG TIN BÁN ĐẦU GIÁ PHẦN VỐN TẠI
CTCP NÔNG SẢN THỰC PHẨM XUẤT KHẨU CẦN THƠ**

(Theo quyết định số 443/QĐ-ĐTKDV ngày 17/10/2016 của Tổng công ty Đầu tư và kinh doanh vốn nhà nước về việc bán đầu giá cổ phần tại Công ty cổ phần Nông Sản Thực Phẩm Xuất Khẩu Cần Thơ)

9.1.2 Thanh toán các khoản nợ đến hạn

9.1.3 Các khoản phải nộp theo luật định

Công ty thực hiện đầy đủ các khoản phải nộp theo luật định về thuế như: thuế giá trị gia tăng, thuế thu nhập doanh nghiệp (nếu có), thuế thu nhập cá nhân, phí và lệ phí...

Bảng 3: Thuế và các khoản phải nộp Nhà Nước

ĐVT: 1.000 đồng

| STT | Chỉ tiêu | 31/12/2014 | 31/12/2015 | 30/06/2016 |
|------------------|----------------------------|---------------|----------------|------------|
| 1 | Thuế GTGT | 59.357 | 120.063 | 73.183 |
| 2 | Thuế thu nhập doanh nghiệp | - | - | - |
| 3 | Thuế thu nhập cá nhân | - | - | - |
| Tổng cộng | | 59.357 | 120.063 | |

Nguồn: Báo cáo tài chính đã kiểm toán 2013-2015

9.1.4 Trích lập các quỹ theo luật định

ĐVT: 1.000 đồng

| STT | Các quỹ của doanh nghiệp | 31/12/2014 | 31/12/2015 | 30/6/2016 |
|-----|---------------------------|------------|------------|------------|
| 1 | Quỹ khen thưởng, phúc lợi | 534.444 | 294.586 | 250.895 |
| 2 | Quỹ đầu tư phát triển | 19.200.801 | 19.200.801 | 19.200.801 |

Nguồn: Báo cáo tài chính đã kiểm toán 2013-2015

9.1.5 Tình hình công nợ

➤ **Các khoản phải thu:**

Bảng 4: Các khoản phải thu của Công ty qua các năm

ĐVT: 1.000 đồng

| ST T | Chỉ tiêu | 2012 | 2013 | 2014 | 2015 | 6 tháng 2016 |
|---------|-------------------------|------------|------------|------------|------------|---------------|
| 1 | Phải thu khách hàng | 11.881.210 | 15.394.255 | 22.373.310 | 38.635.347 | 5.588.653 |
| 2 | Trả trước cho người bán | 938.445 | 1.264.531 | 2.428.800 | 10.226.500 | 55.224.091(*) |

Nguồn: Báo cáo tài chính đã kiểm toán 2013-2015

(*) Công ty cổ phần Nông sản TPXK Cần Thơ đã ứng trước 49.905.000.575 đồng cho Công ty TNHH Xuất khẩu lương thực thực phẩm Miền Tây (Công ty Miền Tây) để thực hiện các hợp đồng thu mua 6.500 tấn gạo trong tháng 4-6/2016. Do Công ty Miền Tây vi phạm hợp đồng

**BẢN CÔNG BỐ THÔNG TIN BÁN ĐẦU GIÁ PHẦN VỐN TẠI
CTCP NÔNG SẢN THỰC PHẨM XUẤT KHẨU CẦN THƠ**

(Theo quyết định số 443/QĐ-ĐTKDV ngày 17/10/2016 của Tổng công ty Đầu tư và kinh doanh vốn nhà nước về việc bán đầu giá cổ phần tại Công ty cổ phần Nông Sản Thực Phẩm Xuất Khẩu Cần Thơ)

nên hiện tại Công ty cổ phần Nông sản TPXK Cần Thơ đang tiến hành thu hồi lại khoản tạm ứng này.

➤ **Các khoản phải trả:**

Bảng 5: Các khoản phải trả của Công ty qua các năm

ĐVT: 1.000 đồng

| Stt | Chỉ tiêu | 2012 | 2013 | 2014 | 2015 | 6 tháng 2016 |
|-----------|--|--------------------|-------------------|-------------------|------------------|-------------------|
| I | Nợ ngắn hạn | 104.695.888 | 43.141.371 | 29.469.286 | 5.508.239 | 39.281.364 |
| 1 | Vay và nợ ngắn hạn | 43.292.310 | 39.514.761 | 26.770.177 | - | 26.058.739 |
| 2 | Phải trả cho người bán | 938.445 | 1.264.531 | 1.795.648 | 3.356.864 | 4.260.855 |
| 3 | Người mua trả tiền trước | 2.899.404 | 1.433.169 | 212.460 | 1.592.278 | 8.411.653 |
| 4 | Thuế và các khoản phải nộp Nhà nước | 4.411.789 | 143.428 | 59.357 | 120.063 | 73.183 |
| 5 | Các khoản phải trả, phải nộp ngắn hạn khác | 52.065.776 | 198.970 | 97.201 | 66.447 | 226.036 |
| 6 | Quỹ khen thưởng, phúc lợi | 1.088.164 | 586.512 | 534.444 | 294.586 | 250.895 |
| II | Nợ dài hạn | 208.495 | - | - | - | - |

Nguồn: Báo cáo tài chính đã kiểm toán 2013-2015

**BẢN CÔNG BỐ THÔNG TIN BÁN ĐẤU GIÁ PHẦN VỐN TẠI
CTCP NÔNG SẢN THỰC PHẨM XUẤT KHẨU CẦN THƠ**

(Theo quyết định số 443/QĐ-ĐTKDV ngày 17/10/2016 của Tổng công ty Đầu tư và kinh doanh vốn nhà nước về việc bán đấu giá cổ phần tại Công ty cổ phần Nông Sản Thực Phẩm Xuất Khẩu Cần Thơ)

9.2. Các chỉ tiêu tài chính chủ yếu

Bảng 6: Các chỉ tiêu tài chính chủ yếu năm 2012 – 2015 và 06 tháng đầu năm 2016

| Chỉ tiêu | 2012 | 2013 | 2014 | 2015 | 6 tháng đầu năm 2016 |
|---|--------|--------|--------|--------|----------------------|
| 1. Chỉ tiêu về khả năng thanh toán | | | | | |
| Hệ số thanh toán ngắn hạn | 1,48 | 2,78 | 3,79 | 15,43 | 3,10 |
| Hệ số thanh toán nhanh | 1,09 | 1,81 | 1,90 | 13,25 | 2,07 |
| Hệ số thanh toán bằng tiền | 0,94 | 1,29 | 1,17 | 4,90 | 0,56 |
| 2. Chỉ tiêu về cơ cấu vốn | | | | | |
| Hệ số nợ/Tổng tài sản | 44,9% | 23,8% | 17,4% | 4,0% | 23,0% |
| Hệ số nợ/Vốn chủ sở hữu | 81,4% | 31,2% | 21,0% | 4,2% | 29,9% |
| 3. Chỉ tiêu về năng lực hoạt động | | | | | |
| Vòng quay tổng tài sản | 2,35 | 2,32 | 2,81 | 3,76 | 0,44 |
| Vòng quay tài sản cố định | 9,15 | 8,01 | 9,92 | 11,97 | 1,85 |
| Vòng quay các khoản phải thu | 18,14 | 25,11 | 22,47 | 10,52 | 1,42 |
| Vòng quay các khoản phải trả | 220,31 | 424,14 | 312,94 | 151,37 | 2,26 |
| Vòng quay hàng tồn kho | 11,14 | 11,75 | 10,25 | 11,38 | 2,83 |
| 4. Chỉ tiêu về khả năng sinh lời | | | | | |
| LNST/DTT | 1,7% | 0,4% | 0,4% | -0,9% | 1,10% |
| Lợi nhuận gộp/DTT | 6,1% | 3,1% | 2,9% | 0,7% | 5,35% |
| LN từ HĐKD/DTT | 1,7% | 0,1% | -0,1% | -0,9% | 1,10% |
| Hệ số LNST/VCSH (ROE) | 6,7% | 1,4% | 1,3% | -3,4% | 0,63% |
| Hệ số LNST/Tổng tài sản (ROA) | 3,7% | 1,0% | 1,1% | -3,2% | 0,48% |

Nguồn: Báo cáo kiểm toán năm 2012 – 6 tháng 2016

10. Hội đồng quản trị, Ban Giám đốc, kế toán trưởng, Ban kiểm soát

10.1. Hội đồng quản trị

Theo Điều lệ và Nghị quyết Đại hội đồng cổ đông thường niên năm 2016 của Công ty CTCP Nông Sản Thực Phẩm Xuất Khẩu Cần Thơ, số lượng thành viên HĐQT là 03 người, bao gồm:

Bảng 7: Danh sách thành viên HĐQT của Công ty

| STT | Họ và Tên | Chức vụ | Số cổ phần nắm giữ | Tỷ lệ (%) |
|-----|-----------------------|------------|--------------------|-----------|
| 1 | Lê Đình Bửu Trí | Chủ tịch | 4.214.450 (*) | 38,31% |
| 2 | Nguyễn Ngọc Vũ Chương | Thành viên | 3.300.000 (*) | 30,00% |
| 3 | Trần Đức Toàn | Thành viên | 3.310.900 (*) | 30,10% |

Nguồn: Nghị quyết ĐHĐCĐ số 01/2016/NQ-ĐHĐCĐ ngày 29/6/2016

10.2. Ban Giám đốc, Kế toán trưởng

**BẢN CÔNG BỐ THÔNG TIN BÁN ĐẤU GIÁ PHẦN VỐN TẠI
CTCP NÔNG SẢN THỰC PHẨM XUẤT KHẨU CẦN THƠ**

(Theo quyết định số 443/QĐ-ĐTKDV ngày 17/10/2016 của Tổng công ty Đầu tư và kinh doanh vốn nhà nước về việc bán đấu giá cổ phần tại Công ty cổ phần Nông Sản Thực Phẩm Xuất Khẩu Cần Thơ)

Bảng 8: Danh sách Ban Giám đốc và Kế toán trưởng của Công ty

| STT | Họ và Tên | Chức vụ | Số cổ phần nắm giữ | Tỷ lệ (%) |
|-----|------------------|----------------|--------------------|-----------|
| 1 | Trần Đức Toàn | Giám đốc | 3.310.900 (*) | 30,10% |
| 2 | Lê Thị Thùy Linh | Kế toán trưởng | 2.300 | 0,02% |

Nguồn: Nghị quyết ĐHCĐ số 01/2016/NQ-ĐHCĐ ngày 29/6/2016

() Số cổ phần đại diện SCIC nắm giữ tại Công ty.*

10.3. Ban kiểm soát

Bảng 9: Danh sách Ban kiểm soát của Công ty

| STT | Họ và Tên | Chức vụ | Số cổ phiếu nắm giữ | Tỷ lệ (%) |
|-----|---------------------|------------|---------------------|-----------|
| 1 | Tăng Ngọc Châu | Trưởng BKS | 3.000 | 0,02% |
| 2 | Huỳnh Thị Thanh Tâm | Thành viên | 0 | 0,00% |
| 3 | Nguyễn Thị Hằng | Thành viên | 1.000 | 0,01% |

Nguồn: Nghị quyết ĐHCĐ số 01/2016/NQ-ĐHCĐ ngày 29/6/2016

11. Tài sản

Giá trị TSCĐ chủ yếu tại 31/12/2015 của Công ty như sau:

Bảng 10: Giá trị TSCĐ chủ yếu tại 31/12/2015 của Công ty

ĐVT: 1.000 đồng

| STT | Khoản mục | Nguyên giá | Khấu hao lũy kế | Giá trị còn lại |
|------------|---------------------------------|-------------------|-------------------|-------------------|
| I. | Tài sản cố định hữu hình | 55.616.824 | 23.966.269 | 31.650.556 |
| | Nhà cửa, vật kiến trúc | 23.458.271 | 8.621.053 | 14.837.217 |
| | Máy móc, thiết bị | 30.509.312 | 14.279.402 | 16.229.909 |
| | Phương tiện vận tải | 1.191.503 | 858.003 | 333.500 |
| | Thiết bị quản lý | 457.739 | 207.810 | 249.929 |
| II. | Tài sản cố định vô hình | 11.093.886 | - | 11.093.886 |
| | Quyền sử dụng đất | 11.093.886 | - | 11.093.886 |
| III | Xây dựng cơ bản dở dang | - | - | - |
| | Cộng | 66.710.710 | 23.966.269 | 42.744.442 |

Nguồn: Báo cáo kiểm toán năm 2012 – 2015

Tại thời điểm 30/06/2016, Công ty Cổ phần Nông Sản Thực Phẩm Xuất Khẩu Cần Thơ đang sử dụng và quản lý các lô đất với thông tin chi tiết như sau:

**BẢN CÔNG BỐ THÔNG TIN BÁN ĐẤU GIÁ PHẦN VỐN TẠI
CTCP NÔNG SẢN THỰC PHẨM XUẤT KHẨU CẦN THƠ**

(Theo quyết định số 443/QĐ-ĐTKDV ngày 17/10/2016 của Tổng công ty Đầu tư và kinh doanh vốn nhà nước về việc bán đấu giá cổ phần tại Công ty cổ phần Nông Sản Thực Phẩm Xuất Khẩu Cần Thơ)

| Địa điểm | Diện tích (m ²) | Thời hạn sử dụng | Tình trạng pháp lý |
|---|-----------------------------|------------------|--|
| Khu đất số 152-154 Trần Hưng Đạo, Quận Ninh Kiều, TP. Cần Thơ. Hiện đang sử dụng làm trụ sở Công ty. | 889,8 | Đến năm 2055 | Nhà nước cho thuê đất trả tiền hàng năm |
| Khu đất tại xã Thới Thạnh, Thới Lai, TP. Cần Thơ. Hiện đang sử dụng cho xí nghiệp chế biến gạo và kho. | 6.679,0 | Đến năm 2056 | Nhà nước cho thuê đất trả tiền hàng năm |
| Khu đất tại Khu Công Nghiệp Trà Nóc. Hiện đang sử dụng làm kho bãi. | 40.683,9 | Đến năm 2046 | Thuê lại đất trong KCN từ Công ty Xây Dựng Hạ Tầng Khu Công Nghiệp Cần Thơ trả tiền hàng năm |
| Khu đất tại xã Trường Thắng, Huyện Thới Lai, TP. Cần Thơ. Hiện đang sử dụng làm nhà máy xay xát lúa. | 6.293,1 | Sử dụng lâu dài | Công ty được giao và đã nộp tiền sử dụng đất. |

Nguồn: CTCP Nông Sản Thực Phẩm Xuất Khẩu Cần Thơ

Qua trao đổi với đại diện Công ty, thì ngoài mảnh đất liệt kê ở trên, Công ty không còn sở hữu bất kỳ mảnh đất nào khác.

12. Các thông tin, các tranh chấp kiện tụng liên quan đến Công ty:

VI. THÔNG TIN VỀ VIỆC BÁN ĐẤU GIÁ CỔ PHẦN

1. Những thông tin cơ bản về cổ phiếu được đấu giá

- Cổ phần chào bán : **Cổ phần CTCP NÔNG SẢN THỰC PHẨM XUẤT KHẨU CẦN THƠ**
- Loại cổ phần : Cổ phần phổ thông, tự do chuyển nhượng
- Số lượng cổ phần chào bán : **10.814.450 CP**
- Hình thức bán cổ phần : Bán đấu giá đấu giá cả lô
- Mệnh giá cổ phần : 10.000 đồng
- Giá khởi điểm bán đấu giá : **11.950 đồng/cổ phiếu**
- Bước giá : 50 đồng
- Số lượng cổ phần mỗi nhà đầu tư cá nhân, pháp nhân được đăng ký mua tối thiểu : 10.814.450 CP (tổng số lượng cổ phần chào bán)

**BẢN CÔNG BỐ THÔNG TIN BÁN ĐẤU GIÁ PHẦN VỐN TẠI
CTCP NÔNG SẢN THỰC PHẨM XUẤT KHẨU CẦN THƠ**

(Theo quyết định số 443/QĐ-ĐTKDV ngày 17/10/2016 của Tổng công ty Đầu tư và kinh doanh vốn nhà nước về việc bán đấu giá cổ phần tại Công ty cổ phần Nông Sản Thực Phẩm Xuất Khẩu Cần Thơ)

-
- Số lượng cổ phần mỗi nhà đầu tư cá nhân, pháp nhân được đăng ký mua tối đa : 10.814.450 CP (tổng số lượng cổ phần chào bán)
 - Phát/tiếp nhận Đơn đăng ký tham gia đấu giá và phát Phiếu tham dự đấu giá : Tại **Công ty Cổ phần Chứng khoán Bản Việt**
Địa chỉ: Tầng 15, Tháp Tài chính Bitexco, số 2 Hải Triều, Quận 1, TP.HCM
Hoặc tại Công ty Cổ phần Nông Sản Thực Phẩm Xuất Khẩu Cần Thơ – Địa chỉ: 152-154 Trần Hưng Đạo, Phường An Nghiệp, Quận Ninh Kiều, TP.Cần Thơ
 - Nộp tiền cọc : Nhà đầu tư phải nộp tiền đặt cọc bằng 10% giá trị cổ phần đăng ký mua tính theo giá khởi điểm. Tiền đặt cọc nộp bằng tiền đồng Việt Nam, bằng tiền mặt hoặc chuyển khoản vào tài khoản:
Tên tài khoản: Tổng công ty Đầu tư và kinh doanh vốn nhà nước.
Số tài khoản: 0011002550084 tại Ngân hàng TMCP Ngoại thương Việt Nam – Sở giao dịch
Nội dung: Họ tên/Số CMND/Số ĐKKD/ngày cấp, nơi cấp; Nộp tiền đặt cọc mua 10.814.450 cổ phần tại CTCP Nông sản thực phẩm xuất khẩu Cần Thơ.
 - Nộp Phiếu tham dự đấu giá : **Chậm nhất 16h**, ngày 17/11/2016 tại Công ty Cổ phần Nông Sản Thực Phẩm Xuất Khẩu Cần Thơ – Địa chỉ: 152-154 Trần Hưng Đạo, Phường An Nghiệp, Quận Ninh Kiều, TP.Cần Thơ
hoặc **Chậm nhất 14h**, ngày 18/11/2016 tại Trụ sở chính CTCP Chứng khoán Bản Việt – Địa chỉ: Tầng 15, Tháp Tài chính Bitexco, số 2 Hải Triều, Quận 1, TP.HCM
 - Tổ chức đấu giá : **14h, ngày 18/11/2016**, tại Trụ sở chính CTCP Chứng khoán Bản Việt – Tầng 15, Tháp Tài chính Bitexco, số 2 Hải Triều, Quận 1, TP.HCM
 - Nộp tiền mua cổ phần : Từ ngày 21/11/2016 đến ngày 17/11/2016
Nộp trực tiếp vào tài khoản hoặc chuyển khoản vào tài khoản:
Tên tài khoản: Tổng công ty Đầu tư và kinh doanh vốn nhà nước.
Số tài khoản: 0011002550084 tại Ngân hàng TMCP Ngoại thương Việt Nam – Sở giao dịch
Nội dung: Họ tên/Số CMND/Số ĐKKD/ngày cấp, nơi cấp; Thanh toán tiền mua 10.814.450 cổ phần tại CTCP Nông sản thực phẩm xuất khẩu Cần Thơ.
 - Thời gian hoàn tiền đặt cọc : Từ ngày 21/11/2016 đến ngày 28/11/2016.
-

**BẢN CÔNG BỐ THÔNG TIN BÁN ĐẤU GIÁ PHẦN VỐN TẠI
CTCP NÔNG SẢN THỰC PHẨM XUẤT KHẨU CẦN THƠ**

(Theo quyết định số 443/QĐ-ĐTKDV ngày 17/10/2016 của Tổng công ty Đầu tư và kinh doanh vốn nhà nước về việc bán đấu giá cổ phần tại Công ty cổ phần Nông Sản Thực Phẩm Xuất Khẩu Cần Thơ)

2. Mục đích của việc chào bán

Mục đích của việc chào bán cổ phần nhằm cơ cấu danh mục đầu tư theo chủ trương thoái vốn đầu tư của SCIC tại các doanh nghiệp mà không cần giữ cổ phần. Việc chào bán cổ phần chỉ làm thay đổi tỷ lệ sở hữu trong cơ cấu cổ đông mà không làm thay đổi mức vốn điều lệ đã đăng ký của Công ty.

3. Địa điểm công bố thông tin

Thông tin cụ thể liên quan đến Tổ chức phát hành gồm Bản công bố thông tin và Quy chế đấu giá và đợt đấu giá được công bố tại:

❖ **Công ty Cổ phần Chứng khoán Bản Việt**

- Tầng 15, Tháp Tài chính Bitexco, số 2 Hải Triều, Q.1, TP.HCM
- Điện thoại: +84 8 3914 3588 Fax: +84 8 3914 4531
- Website: <http://www.vcsc.com.vn>

❖ **Tổng công ty Đầu tư và kinh doanh vốn Nhà nước**

- Website: www.scic.vn

❖ **Công ty Cổ phần Nông Sản Thực Phẩm Xuất Khẩu Cần Thơ**

- 152-154 Trần Hưng Đạo, Phường An Nghiệp, Quận Ninh Kiều, TP.Cần Thơ
- Điện thoại: : +84 7103.835.543 Fax: : +84 7103.832.060

4. Đối tượng tham gia đấu giá và các quy định liên quan

4.1. Đối tượng tham gia đấu giá

Là tổ chức và cá nhân trong và ngoài nước hoạt động hợp pháp tại Việt Nam, không thuộc các đối tượng bị cấm hoặc hạn chế quyền đầu tư mua cổ phần của các doanh nghiệp tại Việt Nam, cụ thể như sau:

- ❖ **Nhà đầu tư trong nước:** là cá nhân người Việt Nam, các tổ chức kinh tế, tổ chức xã hội được thành lập và hoạt động theo luật pháp Việt Nam; Có tư cách pháp nhân (đối với các tổ chức kinh tế); có địa chỉ cụ thể, rõ ràng; Nếu người đại diện pháp nhân thì phải có giấy ủy quyền; Nếu là cá nhân phải có chứng minh nhân dân, giấy tờ tùy thân hợp lệ và có đủ năng lực hành vi dân sự.
- ❖ **Nhà đầu tư nước ngoài:** ngoài các quy định như đối với pháp nhân và cá nhân trong nước, phải mở tài khoản tại các tổ chức cung ứng dịch vụ thanh toán đang hoạt động trên lãnh thổ Việt Nam và tuân thủ pháp luật Việt Nam. Mọi hoạt động liên quan đến mua cổ phần đều phải thông qua tài khoản này.
- ❖ **Các tổ chức tài chính trung gian nhận ủy thác đầu tư:** Trường hợp các tổ chức tài chính trung gian nhận ủy thác đầu tư của cả nhà đầu tư trong nước và nước ngoài, tổ

**BẢN CÔNG BỐ THÔNG TIN BÁN ĐẤU GIÁ PHẦN VỐN TẠI
CTCP NÔNG SẢN THỰC PHẨM XUẤT KHẨU CẦN THƠ**

(Theo quyết định số 443/QĐ-ĐTKDV ngày 17/10/2016 của Tổng công ty Đầu tư và kinh doanh vốn nhà nước về việc bán đấu giá cổ phần tại Công ty cổ phần Nông Sản Thực Phẩm Xuất Khẩu Cần Thơ)

chức nhận ủy thác đầu tư có trách nhiệm tách biệt rõ số lượng nhà đầu tư, số cổ phần của từng nhà đầu tư trong và ngoài nước đăng ký mua.

- ❖ Mỗi nhà đầu tư được phát một phiếu đấu giá và chỉ được ghi 01 mức giá đặt mua vào Phiếu tham dự đấu giá.

4.2. Điều kiện tham gia đấu giá

- ❖ Có Đơn đăng ký tham gia đấu giá theo đúng mẫu và nộp đúng thời hạn quy định.
- ❖ Đặt cọc đủ giá trị cổ phần đăng ký mua tính theo mức giá khởi điểm do Ban tổ chức đấu giá công bố cùng thời điểm nộp Đơn đăng ký tham gia đấu giá.
- ❖ Tuân thủ các quy định của Quy chế đấu giá.

5. Nộp Đơn đăng ký tham gia đấu giá

Nhà đầu tư điền đầy đủ thông tin vào đơn đăng ký tham gia đấu giá và nộp tại địa điểm làm thủ tục đăng ký kèm theo xuất trình:

- ❖ **Đối với cá nhân trong nước:**
 - Chứng minh nhân dân (CMND) hoặc hộ chiếu, trường hợp nhận ủy quyền, phải có giấy ủy quyền theo quy định của pháp luật hoặc mẫu đính kèm quy chế này.
 - Giấy nộp tiền hoặc giấy chuyển tiền đặt cọc.
- ❖ **Đối với tổ chức trong nước:**
 - Giấy chứng nhận đăng ký kinh doanh hoặc giấy tờ khác tương đương;
 - Giấy ủy quyền cho đại diện thay mặt tổ chức thực hiện thủ tục trừ trường hợp người làm thủ tục là đại diện theo pháp luật của tổ chức;
 - Giấy nộp tiền hoặc giấy chuyển tiền đặt cọc.
- ❖ **Đối với cá nhân và tổ chức nước ngoài:**
 - Hộ chiếu hoặc mã số kinh doanh chứng khoán do Trung tâm lưu ký chứng khoán Việt Nam cấp.
 - Giấy xác nhận của Ngân hàng nhà nước về việc mở tài khoản tại một tổ chức cung ứng dịch vụ thanh toán đang hoạt động trên lãnh thổ Việt Nam.
 - Giấy ủy quyền (nếu có);
 - Giấy nộp tiền hoặc giấy chuyển tiền đặt cọc.

6. Lập và nộp Phiếu tham dự đấu giá

6.1. Phiếu tham dự đấu giá hợp lệ là:

- Phiếu do Tổ chức thực hiện bán đấu giá cấp, có đóng dấu treo của nơi cấp phiếu và đảm bảo: điền đầy đủ, rõ ràng các thông tin theo quy định; Phiếu không được tẩy xóa hoặc rách nát; Giá đặt mua không thấp hơn giá khởi điểm và ghi đúng bước giá quy định;

**BẢN CÔNG BỐ THÔNG TIN BÁN ĐẤU GIÁ PHẦN VỐN TẠI
CTCP NÔNG SẢN THỰC PHẨM XUẤT KHẨU CẦN THƠ**

(Theo quyết định số 443/QĐ-ĐTKDV ngày 17/10/2016 của Tổng công ty Đầu tư và kinh doanh vốn nhà nước về việc bán đấu giá cổ phần tại Công ty cổ phần Nông Sản Thực Phẩm Xuất Khẩu Cần Thơ)

Tổng số cổ phần đặt mua bằng mức đăng ký.

- Phiếu tham dự đấu giá phải được bỏ trong phong bì có chữ ký của nhà đầu tư trên mép dán phong bì theo quy định.
 - Nếu có sự khác nhau giữa số tiền đặt mua bằng số và số tiền đặt mua bằng chữ thì số tiền đặt mua bằng chữ sẽ được coi là có giá trị.
- 6.2. Bỏ Phiếu tham dự đấu giá kín theo đúng thời hạn quy định.

7. Làm thủ tục chuyển nhượng cổ phần

Ngay sau khi có kết quả đấu giá, kết quả đấu giá sẽ được thông báo tại các địa điểm công bố thông tin và trên cổng thông tin điện tử <http://www.vesc.com.vn/> và www.scic.vn để các Nhà đầu tư được biết, làm cơ sở để các bên phối hợp, triển khai các thủ tục chuyển nhượng liên quan tới Tổ chức chào bán cổ phần và Tổ chức phát hành.

VII. THAY LỜI KẾT

Bản công bố thông tin được cung cấp nhằm mục đích giúp nhà đầu tư có thể đánh giá chung về tình hình tài chính và kết quả kinh doanh của doanh nghiệp trước khi đăng ký mua cổ phần. Tuy nhiên, do đợt chào bán này không phải là đợt phát hành/chào bán cổ phiếu của doanh nghiệp để huy động vốn trên thị trường sơ cấp nên Bản công bố thông tin này được chúng tôi xây dựng với khả năng và nỗ lực cao nhất từ các nguồn đáng tin cậy như đã trình bày và mong muốn công bố/thông báo tới Nhà đầu tư về tình hình doanh nghiệp và các thông tin liên quan đến doanh nghiệp.

Bản công bố thông tin này không bảo đảm rằng đã chứa đựng đầy đủ các thông tin về doanh nghiệp và chúng tôi cũng không thực hiện phân tích, đưa ra bất kỳ ý kiến đánh giá nào với hàm ý đảm bảo giá trị của cổ phiếu. Do đó, chúng tôi khuyến nghị nhà đầu tư trước khi tham gia đấu giá cần tìm hiểu thêm thông tin về doanh nghiệp, bao gồm nhưng không giới hạn như Điều lệ doanh nghiệp, các Nghị quyết Đại hội đồng cổ đông, các Nghị quyết Hội đồng quản trị, các Báo cáo của Ban Kiểm soát, các Báo cáo tài chính, Báo cáo kiểm toán, tình hình doanh nghiệp... cũng như việc tham gia phải bảo đảm rằng việc đăng ký mua hay thực hiện giao dịch được/sẽ được thanh toán bằng nguồn tiền hợp pháp, đúng thẩm quyền, đảm bảo các quy định về công bố thông tin, giao dịch của cổ đông lớn, cổ đông nội bộ, tỷ lệ sở hữu, chào mua công khai phù hợp với quy định của pháp luật hiện hành.

Tổng công ty Đầu tư và kinh doanh vốn nhà nước (SCIC) không chịu trách nhiệm về nội dung cũng như tính chính xác về mặt số liệu của Bản công bố thông tin này.

Chúng tôi khuyến cáo các nhà đầu tư nên tham khảo Bản công bố thông tin này và các nguồn thông tin có liên quan khác trước khi quyết định tham gia đấu giá mua cổ phần.

Trân trọng cảm ơn.

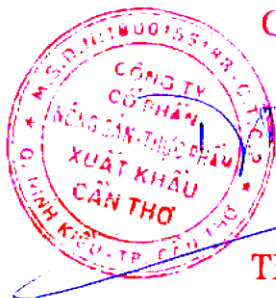
**BẢN CÔNG BỐ THÔNG TIN BÁN ĐẤU GIÁ PHẦN VỐN TẠI
CTCP NÔNG SẢN THỰC PHẨM XUẤT KHẨU CẦN THƠ**

(Theo quyết định số 443/QĐ-ĐTKDV ngày 17/10/2016 của Tổng công ty Đầu tư và kinh doanh vốn nhà nước về việc bán đấu giá cổ phần tại Công ty cổ phần Nông Sản Thực Phẩm Xuất Khẩu Cần Thơ)

Cần Thơ, ngày 17 tháng 10 năm 2016

ĐẠI DIỆN TỔ CHỨC PHÁT HÀNH

CÔNG TY CỔ PHẦN NÔNG SẢN THỰC PHẨM XUẤT KHẨU CẦN THƠ



GIÁM ĐỐC

TRẦN ĐỨC TOÀN

ĐẠI DIỆN TỔ CHỨC TƯ VẤN

CÔNG TY CỔ PHẦN CHỨNG KHOÁN BẢN VIỆT



TÔ HẢI

Tổng Giám Đốc